



# Sportvoorziening Wesepe

Programma van Eisen  
Gemeente Olst-Wijhe

4 maart 2026

Versie v4

draaijer



# Inhoudsopgave en leeswijzer

<b>1   Introductie</b>	<b>2   Visie, dromen, ambitie</b>	<b>3   Bewegen en ontmoeten</b>	<b>4   RF Programma van Eisen</b>
Dit hoofdstuk geeft een introductie op de achtergrond en aanleiding, uitgewerkte scenario's en beoogde locatie van het project.	Aansluitend worden in het hoofdstuk 'Visie, dromen en ambities' de doelstellingen en ambities gepresenteerd.	Hierna volgen in het hoofdstuk 'Bewegen en ontmoeten' de belangrijkste gebruikersgroepen en activiteiten (Programma van Bewegen en ontmoeten	Vervolgens biedt het Ruimtelijk-Functioneel Programma van Eisen een overzicht van alle ruimtes, inclusief de verschillen tussen de scenario's. Dit hoofdstuk sluit af met een organisatie-relatieschema dat de samenhang tussen functies visualiseert. Het sluit af met de ruimtestaat per scenario.
> p. 2	> p. 12	> p. 16	> p. 31
<b>5   Investerings- en exploitatiebegroting</b>	<b>6   Beeldverwachting</b>	Colofon	Bijlagen
Hier vinden we de investeringskosten voor het bouwen van de sporthal met voorzieningen en de buitenruime. Vervolgens wordt de mogelijke exploitatie toegelicht.	Tot slot zijn in het hoofdstuk 'Beeldverwachting' sfeerbeelden en concepten te zien die een indruk geven van de gewenste architectuur en inrichting.		Informatie opgehaald bij ontmoeting over gebiedsvisie
> p. 70	> p. 79	> p. 87	

# 1 | Introductie

draaijer



# Sporten en ontmoeten in Wesepe

## Onderzoek locatie, kansen en exploitatie

Wesepe heeft geen moderne binnensportaccommodatie. Er is alleen een verouderde en inmiddels afgeschreven gymzaal naast de A. Bosschool; 'De Nieuwe Coers'. De wens voor een nieuwe, grotere sporthal in Wesepe is echter groot en past bij de ambities van de gemeente Olst Wijhe. Het initiatief daartoe, in 2024 neergelegd door de wethouder, wordt nu getrokken door SC Wesepe. De club wil graag een sporthal realiseren op zijn huidige locatie, sportpark De Muggert. Daarnaast zijn er ideeën over de exploitatie van Het Wapen van Wesepe, die met maatschappelijke activiteiten en commerciële exploitatie een belangrijke ontmoetingsfunctie vervult. Eerdere plannen voor het combineren van sport en Het Wapen van Wesepe zijn niet doorgegaan. De gemeente is echter bezig met een nieuwe omgevingsvisie: Gebiedsvisie Wesepe 2050, die meer uitsluitel moet geven over de mogelijke toekomstige locaties van de sporthal. SC Wesepe heeft ondersteuning gezocht bij het opstellen van een Programma van Eisen, een stichtingskostenraming en een exploitatieraming voor een nieuwe sporthal in drie mogelijke scenario's:

- 1) Een sporthal met kleedkamers op of bij sportpark De Muggert. Binnensport en voetbal op één locatie. (basis van dit haalbaarheidsonderzoek, in een basisvariant 1A en een iets uitgebreidere 1B)
- 2) Aanvullend op scenario 1: een uitgebreidere ontmoetingsfunctie dan alleen sport passend bij de maatschappelijke rol van het Wapen van Wesepe - niet om het overnemen of integreren van de commerciële activiteiten van Het Wapen van Wesepe.
- 3) Aanvullend op scenario 2: aanvullende activiteiten die exploitatie kunnen verbeteren zoals bijvoorbeeld kinderopvang, fysiotherapie, padel, fitness, etc. Daarbij kan ook breder gekeken worden dan alleen sportpark De Muggert.

## Resultaatsverwachting

In samenwerking met SC Wesepe, de diverse stakeholders en de gemeente Olst-Wijhe werken we aan de oplevering van een Programma van Eisen (op hoofdlijnen) per februari 2026, dat minimaal bestaat uit:

- Een ambitiedocument
- Een Programma van Bewegen en Ontmoeten
- En voor de drie varianten:
  - Het maatschappelijk concept voor Wesepe
  - Een ruimtelijk en functioneel Programma van Eisen
  - Een investeringsraming
  - Een exploitatieraming

# Wesepe



A. Bosschool / De Nieuwe Coers

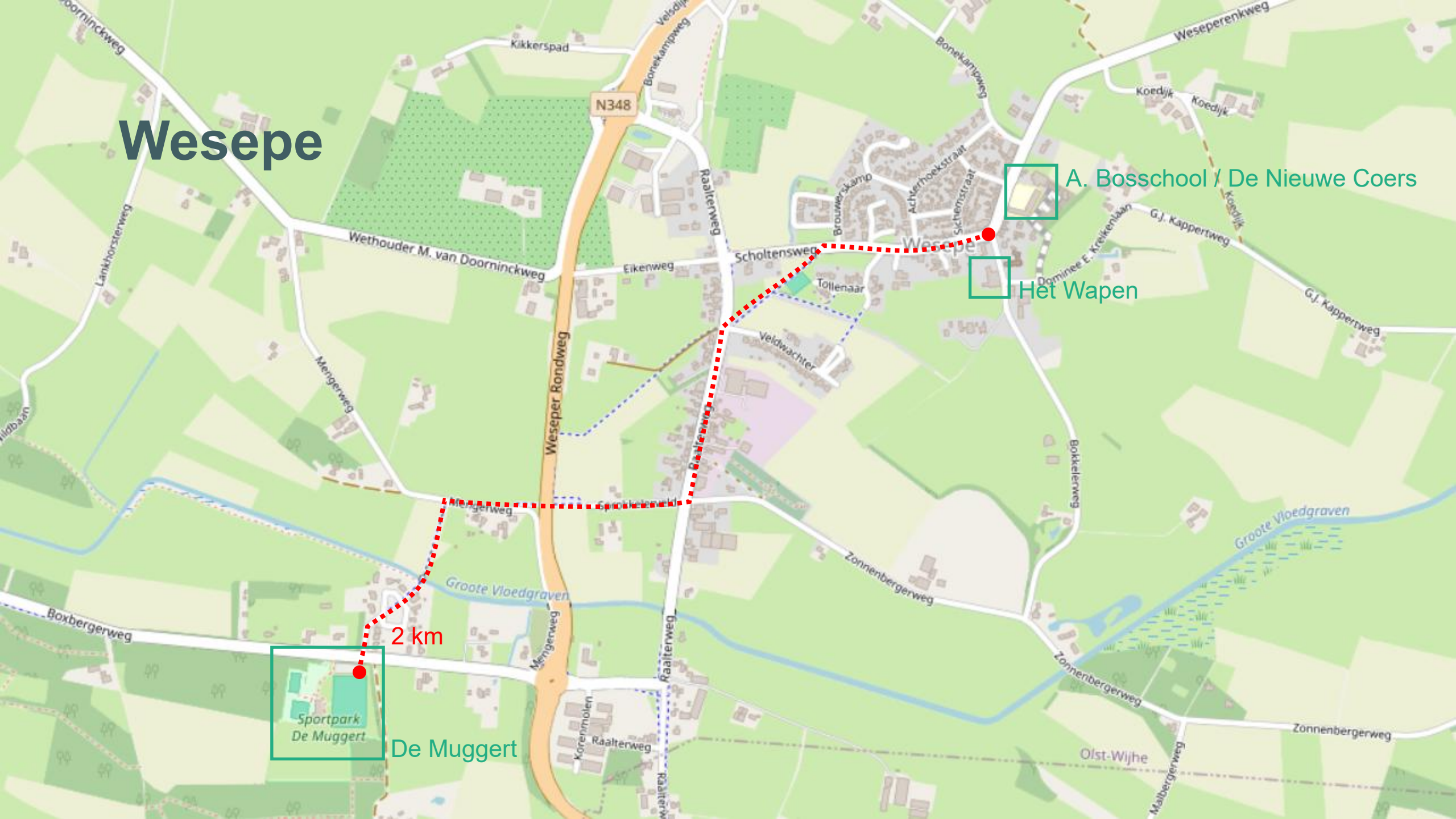


Het Wapen

2 km



De Muggert



# Wesepe

## Wesepe is de groeikern voor wonen en industrie.

Volgens de Omgevingsvisie Olst-Wijhe 2050 is Wesepe aangewezen als belangrijke groeikern binnen de gemeente Olst-Wijhe. In de komende jaren zal er substantieel gebouwd worden voor wonen en industrie. Dat betekent een toename in inwoners en bedrijvigheid, die verwelkomd wordt.

Op dit moment werkt de gemeente aan haar gebiedsvisie 2050 waarin meer duidelijkheid moet komen over de daadwerkelijke invulling van deze groei en de organisatie van publieke voorzieningen. SC Wesepe met locatie De Muggert is onderdeel van deze zoektocht naar de juiste invulling van deze visie. Maar ook het verouderde Wapen van Wesepe, de A. school en de naast gelegen oude gymzaal De Nieuwe Coers zijn hier onderdeel van.

Voor al deze locaties moet een mogelijke inpassing in de toekomstige gebiedsvisie komen. Dit onderzoek gaat specifiek in op de behoefte van één locatie voor binnen- en buitensport, voor SC Wesepe, maar ook voor individuele sporters. En hoe mooi zou het zijn als deze ruimtes ook voor andere maatschappelijke doeleinden *dubbel* gebruikt kunnen worden op een locatie waar 'ontmoeten door beweging' wordt gestimuleerd voor jong en oud.

Wesepe is een dorp waar men elkaar kent en helpt. Samen worden de schouders eronder gezet met tomeloze inzet. Zo zijn met vereende krachten de huidige kleedkamers van de sportclub gebouwd en met vrijwilligers wordt de locatie onderhouden. Er is veel draagvlak voor en behoefte aan een nieuwe binnensportlocatie die de sterke binding onder de inwoners van Wesepe in standhoudt, verdiept en verbreedt, door de generaties heen en voor de toekomst.

# Beoogde locatie

## Sportpark De Muggert ligt op een goed bereikbare groene locatie.

De Muggert is in eerste instantie de meest logische locatie voor een nieuwe sportvoorziening. De club heeft er al haar voetbalvelden, beach/foot/volleyvelden en is gelegen naast het survivalbos. Er is ruimte om te her-ontwikkelen en uit te breiden en de locatie is goed bereikbaar met zowel auto als fiets.

Aandacht moet er echter zijn voor de bereikbaarheid en veiligheid voor kwetsbare (jonge en oudere) fietsers of voetgangers te verbeteren. Een betere, veilige en goed uitgelichte verbinding met de rest van het dorp, dat op ongeveer twee kilometer afstand ligt, is belangrijk.

Bij de bouw van de nieuwe sporthal op deze locatie zal de bestaande bebouwing volledig vervangen worden door een nieuwe combinatie van sporthal en voorzieningen voor ontmoeting, ontspanning en buitensport. Daarvoor zullen hoogstwaarschijnlijk bestaande hardcourt en beach-velden verplaatst moeten worden om een goede, en wellicht gefaseerde, invulling op de locatie te kunnen bewerkstelligen.

Voor een eventuele uitbreiding is overleg nodig met o.a. grondeigenaar IJsselland die de huidige en omliggende percelen bezit. Ook zal goed gekeken moeten worden naar de bestemming en vergunningen op deze locatie, mogelijkheden daarbinnen voor bijvoorbeeld commerciële activiteiten als Padel, Bistro, etc. Of de benodigde aanpassingen van die bestemming en vergunningen.

# Proces

Op basis van de uitdaging die er ligt heeft Draaijer een proces ingericht samen met SC Wesepe. Dit rapport is inhoudelijk tot stand gekomen onder regie van SC Wesepe, in samenwerking met de gemeente Olst-Wijhe. In een eerder onderzoek is al veel informatie opgehaald. Vooral SC Wesepe is goed beslagen ten ijs gekomen met een heldere visie, droom en ambitie voor een nieuwe (binnen)sportlocatie. Deze hebben we gezamenlijk aangescherpt en daarop voortgebouwd.

Om dit proces verdiepend van verdere inhoud te voorzien is in eerste instantie een bezoek gebracht aan diverse locaties in Wesepe zoals De Nieuwe Coers en het Wapen van Wesepe om gevoel te krijgen bij de opdracht en de uitdagingen die er spelen. Vervolgens is met de projectgroep en de gemeente een kick-off georganiseerd om de juiste scope en plan van aanpak voor dit traject te bespreken en aan te scherpen.

## Participatie

Op drie verschillende data zijn workshops georganiseerd met een werkgroep van wisselende samenstelling om input op te halen voor de uitdaging die er ligt. Met de workshops 'dromen en ambities', 'bewegen en ontmoeten' en programma van eisen' hebben we de juiste input gekregen vanuit een brede groep vertegenwoordigers van jong tot oud en vanuit verschillende doelgroepen.

1. Bij de workshop 'Dromen en Ambities' van 10-12-2025 waren aanwezig:

- Werkgroep SC Wesepe
- Heleen Flierman - Voorzitter SC Wesepe
- Joost Jalink - Bestuurslid SC Wesepe
- Inge Wouters - (bestuurslid SC Wesepe + gymleraar SC Wesepe)
- Henrike Flierman - Bestuurslid SC Wesepe
- Stefan Sijbesma - Voorzitter SC Wesepe

In deze workshop is gewerkt met 'persona's' om vanuit verschillende perspectieven de wensen voor een nieuwe sportlocatie in verschillende scenario's in kaart te brengen. Hiermee zijn de huidige én toekomstige bezoekers in beeld gebracht en welke activiteiten zij voor zich zien bij hun bezoek aan de toekomstige sportlocatie.

## Werkgroep SC Wesepe

- Marjolien Roesink
- Nick Jansen (ook bestuurslid SC Wesepe)
- Elien Kemper
- Joke Brouwer (ook begeleider Jeugdsoos)
- Krijn Naeff
- Sander Elshof

### Senior (67+)



**Naam:** Jan  
**Leeftijd:** 72 jaar

#### Profiel:

- Jan is gepensioneerd en geniet ervan om actief te blijven.
- Hij wil graag zijn conditie op peil houden door deel te nemen aan rustige, toegankelijke activiteiten.
- Daarnaast vindt Jan het belangrijk om sociaal actief te blijven. Hij zoekt naar plekken waar hij niet alleen kan sporten, maar ook in contact kan komen met anderen in zijn leeftijdsgroep.
- Voor Jan is de sportvoorziening meer dan een plek om te bewegen; het is een ruimte waar hij zijn sociale kring kan versterken en nieuwe vriendschappen kan opbouwen.

**Activiteiten:** Wat komt Jan doen bij sportvoorziening Wesepe?

Bewegen	Ontmoeten
<ul style="list-style-type: none"><li>* Dinsdagavond klusjesgroep.</li><li>* Wandeling voetbal → in de ochtend.</li><li>* Klein kinderen en kinderen sporten ook → komt vaak kijken</li><li>* Bardienst 2x in de week.</li><li>* In de multifunctionele hal een evenement organiseren</li><li>* Bezoekt wedstrijden van Heren 1 trouwe supporter!</li><li>* Actief bij pb (plaatselijk belang) → vergaderingen</li><li>* Maakt klusjes voor kinderen op vd BSO</li></ul>	

\* Is er dag in de week scheiden

# Proces

De input uit deze sessie en de al eerder opgestelde visie en ambitie vanuit SC Wesepe is samengekomen in de Visie, Dromen en Ambitie zoals te lezen in hoofdstuk 2. en heeft input gegeven voor de tweede workshop.

2. Bij de workshop 'bewegen en ontmoeten' van 15-12-2025 waren aanwezig:

- Seraya Rademaker - Locatiemanager Wesepe Koos opvang
- Maaïke Jansen - Directrice A. Bosschool
- Nick - vakdocent gym A. Bosschool
- Inge Wouters - bestuurslid SC Wesepe + gymleraar SC Wesepe
- Marjolien - werkgroep SC Wesepe + handbaltrainer

In deze workshop zijn de wensen en ingrediënten voor hoe er gesport en bewogen gaat worden door de verschillende doelgroepen en wat het ontmoeten straks inhoudt. Op basis van deze input aangevuld met input vanuit de werkgroep en het Wapen van Wesepe over activiteiten en aantallen personen is dit, met onze expertise en onder onze regie, uitgewerkt in verzameld beeldmateriaal en in een 'programma van bewegen en ontmoeten' (hoofdstuk 3).

3. Bij de Workshop 'Programma van Eisen' van 8-1-2026 waren aanwezig:

- Hero Hartkamp - Stichting Wapen van Wesepe
- Sander Elshof - Werkgroep
- Joke Brouwer - Werkgroep
- Inge Wouters - bestuurslid SC Wesepe + gymleraar SC Wesepe
- Nick Jansen - werkgroep en bestuurslid SC Wesepe
- Elien Kemper – werkgroep en interieurarchitect

## Inzet voor sportvoorziening

Sc Wesepe heeft uit eigen beweging veel voorwerk en onderzoek gedaan om input te geven op het vraagstuk. Zo zijn zij op bezoek gegaan bij diverse binnensportlocaties en hebben veel informatie uitgevraagd over deze locaties.

Daarnaast is vooral SC Wesepe zeer actief geweest om nog breder in Wesepe wensen en meningen van bewoners op te halen over sporten, ontmoeten, (sport)locaties, het Wapen van Wesepe, etc.

Hieronder een kleine opsomming:

- *Bezoek sporthal Broekland*
- *Bezoek sporthal Luttenberg*
- *Bezoek sporthal Nieuw Heeten*
- *Bezoek Sporthal Klarenbeek*
- *Gesprek sporthal Bathmen (in aanbouw)*
- *Informatie van sporthal Schalkhaar*
- *Uitvraag met stellingen in het dorp*
- *Ledensessie met SC Wesepe*

# Proces

In deze workshop is op interactieve wijze de input van voorgaande sessies en opgehaalde informatie over de ruimtes in het Wapen van Wesepe weerlegd in relaties- organisatieschema's. In een gezamenlijke evaluatie is daaruit het gewenste schema van ruimtes ontstaan waar een verdere invulling van m<sup>2</sup> vloeroppervlak op is geprojecteerd vanuit gebruikers input, het 'programma van bewegen en ontmoeten', expertise vanuit de club en gecombineerd met onze expertise. Voor de verschillende scenario's zijn zo de ruimtes en hun organisatie en relatie inzichtelijk geworden. Door in verschillende sub-groepjes te werken ontstaat er discussie en komen de beste, meest realistische ideeën naar voren. Die hebben we uitgewerkt in de verschillende scenario's waar ook beelden bij zijn gezocht voor de 'look & feel' van de nieuwe sportlocatie.

## 4. Bijeenkomst Gebiedsvisie gemeente Olst Wijhe

Bij deze bijeenkomst heeft SC Wesepe op interactieve wijze (gesprek en plakken van stickers bij stellingen) onder een brede groep bezoekers uit het dorp hun mening gevraagd over de nieuwe sportlocatie. De resultaten hiervan hadden in grote mate overlap met de opgehaalde informatie in de workshop en vormen daarmee een bevestiging van wat er leeft in de gemeenschap en welke ideeën zij hebben over de nieuwe sportlocatie. De uitkomsten hiervan voegen we bij als bijlage. Een aantal veelgenoemde wensen:

- Nieuwe binnensportvoorziening heeft een verbindende maatschappelijke functie in het dorp
- Ruimte voor nieuwe sporten in Wesepe (Padel, skatepark, pumptrack)
- Aandacht en ruimte voor fitness en fysio en/ook voor ouderen
- Sporten en ontmoeten op één locatie
- Kinderopvang / BSO
- Kantine / sportcafé waar verschillende sporten samenkomen en elkaar versterken
- Ruimte voor jeugd en jeugdsoos
- Veiligheid op en naar locatie De Muggert
- Combinatie van de maatschappelijke functies van het Wapen van Wesepe



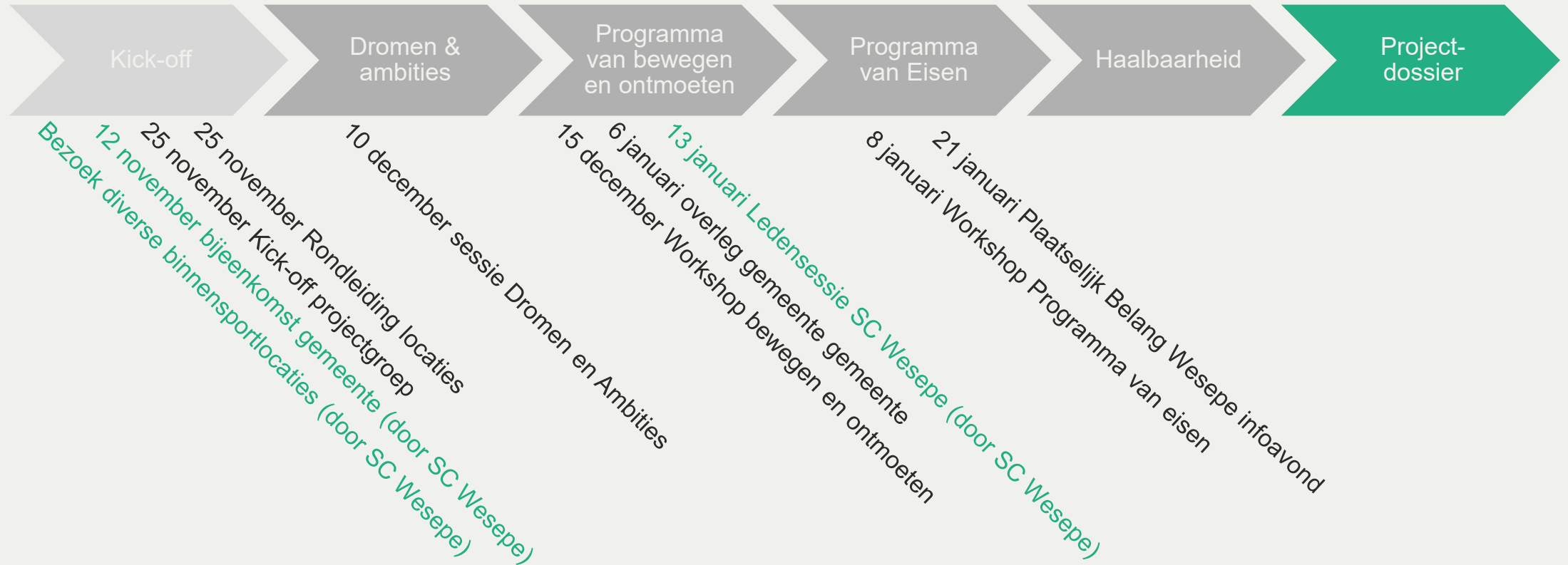
# Proces

## 5. Ledenbijeenkomst SC Wesepe

Bij deze bijeenkomst heeft SC Wesepe zelf de resultaten uit de voorgaande workshops kritisch doorgenomen en input gegeven op de gevormde scenario's. Hierbij is vooral positief gereageerd op de voorgestelde scenario's. Vervolgens hebben ook zij beelden gezocht over de gewenste uitstraling die het gebouw zou moeten hebben, van binnen en buiten. Deze input is meegenomen in de uitwerking.

Tussentijds, en tijdens de uitwerking, is continu contact geweest tussen SC Wesepe en Draaijer om de hier getoonde uitwerking te toetsen en eventueel bij te stellen. Alhoewel het een omvangrijk en intensief proces is waar diverse aspecten van bewegen, ontmoeten, gebouw en randvoorwaarden samenkomen worden de getoonde scenario's breed gedragen. Wij hebben het gevoel, en ook de bevestiging gekregen, dat de gemaakte plannen aansluiten bij de wensen van een brede vertegenwoordiging uit het dorp en de sportclub.

# Overzicht proces



## 2 | Visie, Dromen, Ambitie

draijer



## Visie (waarom?)

De nieuwe multifunctionele sportaccommodatie van Wesepe is dé plek waar actieve ontmoeting mensen verbindt.

Sport, bewegen en samenkomen vormen de basis voor een vitale, inclusieve en sociale gemeenschap, waarin jong en oud zich welkom voelt. De accommodatie groeit mee met de behoeften van het dorp en stimuleert gezondheid, betrokkenheid en onderlinge verbinding – binnen én buiten de sport.

Hier is sport belangrijk, maar ook een middel om mensen samen te brengen, talenten te ontwikkelen en het dorpsleven te versterken.

Dat gebeurt idealiter op één plek waar alles samenkomt voor de gebruikers van nu en die van de toekomst.



# Droom (het toekomstbeeld )

De accommodatie ademt bewegen en ontmoeten: laagdrempelig, flexibel, warm en van iedereen.

We dromen van een levendig en open sportcomplex dat de hele dag door bruist en sport ademt in iedere hoek. 's Ochtends sporten senioren en ouders, overdag gebruiken school en BSO de ruimtes, en 's avonds lopen trainingen, vrij sporten, lessen en ontmoeting moeiteloos door elkaar heen.

Kinderen spelen vrij op en rond het complex, jongeren chillen na het sporten, gezinnen komen samen, vrijwilligers voelen zich onmisbaar en bezoekers blijven hangen in de kantine of op het terras. Binnen en buiten lopen in elkaar over: van sporthal tot beachveld, van fitnessruimte tot wandel- en fietsroutes.



## Ambitie (*wat wij willen bereiken*)

Wij realiseren een toekomstbestendige, multifunctionele (binnensport)accommodatie die:

- Ruimte biedt aan verenigingssport én vrije, ongeorganiseerde sport op één locatie;
- Geschikt is voor alle leeftijden en levensfasen, van basisschoolkind tot senior;
- Flexibel in te delen is voor sport, ontmoeting, vergaderen, werken en evenementen;
- Ontmoeting stimuleert via een aantrekkelijke kantine, tribune en buitenruimtes;
- Uitnodigt tot bewegen, ook zonder lidmaatschap of vaste verplichting;
- Inspeelt op nieuwe sporttrends zoals padel, urban sports en dynamische racketsporten;
- Bijdraagt aan gezondheid, preventie en vitaliteit (fitness, dans, open gym, fysio-gericht bewegen);
- Een centrale rol speelt in vrijwilligerswerk, dorpsactiviteiten en sociale samenhang;
- Duurzaam en toekomstgericht is, met aandacht voor bereikbaarheid, parkeren en energievoorziening;

“Met deze accommodatie bouwen we niet alleen aan sportfaciliteiten, maar aan een sterke, verbonden en actieve gemeenschap.”

## 3 | Bewegen en ontmoeten

draiĳer



# Overzicht gebruikers

## De sportvoorziening is gericht op, sportverenigingen, scholen, 'anders' georganiseerde sporters, 'andere' verenigingen

### **Sportverenigingen**

Sportverenigingen maken gebruik van de sportvoorziening voor trainingen en wedstrijden. Zij hebben doorgaans behoefte aan vaste, structurele gebruiksmomenten en bijbehorende faciliteiten, afgestemd op hun sporttak en ledenaantal. In eerste instantie zal vooral sportclub SC Wesepe (voetbal, volleybal, handbal, gym/zumba) van de locatie gebruik maken maar de locatie biedt wellicht ook mogelijkheden voor andere verenigingen.

### **Bewegingsonderwijs**

De gemeente heeft de wettelijke verplichting om te zorgen voor voldoende zaaldelen voor de basisscholen binnen haar grondgebied. Uitgangspunt is dat hiervoor minimaal één zaaldeel nodig is om te kunnen voldoen aan de behoeften van de basisscholen die in het centrum van Wesepe gesitueerd is. In ieder geval de middenbouw en bovenbouw groepen kunnen in de zaal bewegingsonderwijs krijgen. De Muggert is te ver voor de kleuterklassen 1-2 die op of dichterbij school bewegingsonderwijs moeten krijgen.

### **'Anders' georganiseerde sporters**

De sportvoorziening moet niet alleen voor georganiseerde sporters (via verenigingen of het bewegingsonderwijs) een aantrekkelijke plek zijn, maar ook voor 'anders' georganiseerde sporters, zowel om te verzamelen als om te sporten. Denk hierbij aan:

- Individuele sporters (bijv. hardlopen, wandelen, fitness).
- Commercieel georganiseerde groepen (bijv. bootcamp, mindfulness, pilates, padel, Zumba).
- Niet-commercieel georganiseerde groepen (bijv. wielengroepen en hardloopgroepen).

### **Andere verenigingen**

Het Wapen van Wesepe biedt onderdak aan een keur van verenigingen en andere maatschappelijke clubs (bridge, darts, ouderensoos, Vrouwen van Nu, vergaderingen van plaatselijk belang, Zomerfeesten Wesepe gemeente, dorps quiz, etc.) Deze verenigingen zouden ook onderdak kunnen vinden op de nieuwe locatie op De Muggert.

### **Gebruikers 'De Nieuwe Coers'**

De Nieuwe Coers wordt naast sport ook voor andere activiteiten ingezet. Zo maakt onder andere de jeugdsoos regelmatig gebruik van de sporthal en kantineruimte en worden er regelmatig (kinder)feestjes georganiseerd.

### **Andere gebruikers/bezoekers**

Los van de hierboven genoemden kan de locatie gebruikt en bezocht worden voor activiteiten zoals werkenden die hier een (flex)werkplek vinden, ouderen die al fietsend door Wesepe aan komen waaien, Supporters die naar een wedstrijd komen kijken en bijvoorbeeld jeugd uit Wesepe die hier een sociale plek vinden met vrienden.

Op de volgende bladzijde een indeling van de hoofdactiviteiten geordend van 'bewegen' naar 'ontmoeten'. Aansluitend volgt het programma van bewegen en ontmoeten met de activiteiten en het aantal personen die de activiteit doen (capaciteit). Daarbij is al onderscheid gemaakt in verschillende scenario's:

- scenario 1 A/B in zwart
- [scenario 2 in blauw](#)
- [scenario 3 in rood](#)

# Overzicht hoofdactiviteiten

De sportvoorziening ondersteunt teamsporten, trainingen, bewegen, overige (senioren)sporten, vrijwilligerswerk en sociale interactie in 3 scenario's.

## Bewegen

## Ontmoeten

### (Vereniging)teamsporten en trainingen

- Handbal
- Volleyballen
- Voetbal (buiten)
- Zaalvoetbal
- Gym
- Dansen
- Fitgroep
- 55+ gym
- Beach handbal

### Individuele- en groepstrainingen

- Yoga (Pilates)
- Alt. Dansen (bijv. Zumba)
- Hardlopen/fietsen/wandelen
- Conditietraining
- Bootcamp
- Scouting/survival
- Fitness + boksen
- Fysiotherapie
- Urban sports / freerun
- MTB / pumptrack
- Skaten
- Basketbal

### Bewegen en spelen

- Gymmen (beweegonderwijs)
- BSO
- Beach volley,-handbal, voetbal
- Basketbal buiten
- Rennen
- Klimmen
- Buiten spelen / sporten
- Open gym-uur

### Overige- en seniorenspporten

- Seniorenfitness
- Darten
- Biljarten
- Jeu de boules / koersbal
- Klaverjassen
- Padel (trends)
- Walking voetbal
- Dynamics tennis

### Vrijwilligerswerk

- Vergaderen
- Vrijwilliger zijn bij sportverenigingen
- Meehelpen evenementen te organiseren
- Organiseren jeugdactiviteiten
- Coördineren van (jeugd)activiteiten
- Aanspreekpunt zijn voor anderen
- Donderdagochtend klusjesgroep
- Voetbaltraining

### Sociale interactie

- Wedstrijden kijken
- Kletsen en bijpraten met andere bezoekers/vrienden (Koffie)drinken
- Werken (netwerken, vergaderen)
- Lunchen
- Borrelen
- Snacken - eten
- Wachten
- Bijkomen en ontspannen
- Chillen met leeftijdsgenoten
- Andere gezinnen/ wijkbewoners ontmoeten
- Evenementen
- Jeugdsoos/disco/bingo
- Feestjescursus/EHBO/eten
- Kleinkinderen ophalen
- Jeugdkamp
- Verjaardagsfeestje
- Knutselen
- Koken
- Film kijken

# Programma van Bewegen en ontmoeten (1/6)

De nieuwbouw dient te kunnen voorzien in de volgende activiteiten en capaciteit in aantallen mensen (of anders aangegeven), opgedeeld in algemeen, bewegen en ontmoeten.

## Algemeen: aankomen en vertrekken, faciliteren

Activiteit	Capaciteit
Fiets parkeren (incl. opladen e-bike)	2,5 parkeerplaatsen per 100 m <sup>2</sup> bvo ....oplaadpunten
Parkeren brommers/ scooters (incl. opladen) en afwijkende fietsmaten	Minimaal 5% van de plaatsen is geschikt voor brom- en snorfietsen, bakfietsen en andere vervoersmiddelen met sterk afwijkende maten (vakken minimaal 1000 mm breed). Minimaal 15% van de plaatsen is geschikt voor fietsen die niet in een standaard fietsenrek passen (hart-op-hart afstand van minimaal 500 mm).
Parkeren auto's (incl. mindervaliden en elektrisch opladen)	2,9 parkeerplaatsen per 100 m <sup>2</sup> bvo ....oplaadpunten
(Laten) bezorgen (post en pakketjes met bestelbus)	1 bus
(Laten) leveren/ ophalen goederen en afval, verhuizen, incl. (om)keren	1 vrachtwagen
Binnenkomen (voeten vegen, paraplu opbergen, droog maken, pakketje/ post afgeven, etc.)	Groepen tot 30 leerlingen + docent, scenario 2/3: 100 personen
Ontvangen, service verlenen en toezicht houden	1 – 2 personen
Informatie krijgen/ programma en rooster zien	2 – 4 p. tegelijkertijd
Het gebouw monitoren (facilitair, veiligheid, etc.)	1 – 2 personen
Schoonmaken, (gescheiden) afval verzamelen, etc.	2 werkkasten en expeditieruimte
Opbergen specifiek voor verenigingen/ beheerder	10 +kasten
Containeropslag	in expeditie of buiten (afgeschermd)
Verlenen eerste hulp, behandelen, kolven, etc./ Fysio	2 – 3 personen
Go Ahead Eagles voetbaltraining	2 touringbussen



# Programma van Bewegen en ontmoeten (2/6)

## Omkleeden

Activiteit	Capaciteit
Omkleeden (gescheiden dames en heren) + wassen/ douchen (individueel) – MIVA toegankelijk - ook voor buitensport (voetbal)	8 binnen kleedkamers, 6 voor buiten
Opbergen kleding en waardevolle spullen	25 lockers en tassenrekken voor 60 – 100 tassen
Omkleeden trainers/ docenten/ scheidsrechters incl. opbergen, wassen en douchen	4
Opfrissen/ naar toilet gaan bij sport (gescheiden, MIVA)	6



## (Verenigings)teamsporten en trainingen

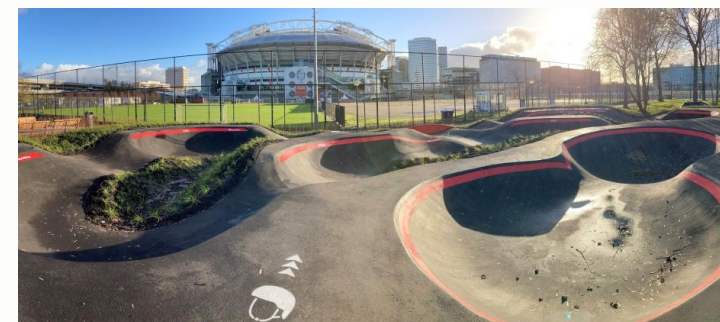
Activiteit	Capaciteit
Handbal	dagelijks 8 of 12 per zaaldeel en 15 -35 per zaal
Volleyballen	3x p/wk ca. 20-25 per zaaldeel
zaalvoetbal	in de toekomst. qua grootte van de zaal wenselijk.
veldvoetbal	dagelijks 30p
Gym	wekelijks ca. 15-25 per zaaldeel
Dansen	wekelijks ca. 15-25 per zaaldeel
Maandagavond fitgroep	wekelijks ca. 20-25 per zaaldeel
Beachhandbal	wekelijks 8 -20 per veld
Beachhandbaltoernooi	30 - 60 deelnemers toernooi
maandagmiddag 55+ gym	wekelijks ca. 20-25 per zaaldeel



# Programma van Bewegen en ontmoeten (3/6)

## Individuele- en groepstrainingen

Activiteit	Capaciteit
Yoga (Pilates)	Wekelijks 10 p
Alt. Dansen (bijv. Zumba)	1x p/wk ca. 10 personen
Hardlopen/fietsen/wandelen	Dagelijks 15 p
Conditietraining	1x/wk geblesseerde spelers, fitness
Bootcamp	1x p/wk ca. 10 personen
Fitness + boksen	dagelijks 20p
Fysiotherapie	1x p/wk ca. 4 personen
Urban sports / freerun	sc 3: 3x p/wk 15 p
MTB / pumptrack	sc 3: 3x p/wk 15 p
Skaten	sc 3: 3x p/wk 15 p



## Overige (senioren)sporten

Activiteit	Capaciteit
Seniorenfitness	wekelijks 10 p
Darten	sc. 2/3:wekelijks 10 p
Biljarten	dagelijks 2-6 p
Jeu de boules / koersbal	sc 2/3: 10p/wk
Klaverjassen	1 keer per week 30p
Bridge	sc. 2/3:wekelijks 30 p
Padel (trends)	sc 3: dagelijks 8p (twee banen)
Walking-voetbal	is buiten, maar 1 keer per week
Dynamics tennis	1 keer per week, binnen en buiten



# Programma van Bewegen en ontmoeten (4/6)

## Bewegen en spelen

Activiteit	Capaciteit
Gymdag kunnen op- en afbouwen	1 groep tot 30 leerlingen per groep
Gymmen onderbouw (?)	Groepen tot 30 leerlingen + docent
Gymmen middenbouw	Groepen tot 30 leerlingen + docent
Gymmen bovenbouw	Groepen tot 30 leerlingen + docent
Grote variëteit aan sport- en bewegsvormen met gebruik van basisinventaris bewegingsonderwijs	Groepen tot 30 leerlingen + docent
Ontwikkelen vaardigheden voor onder andere trampoline springen, wandklimmen en andere uitdagende bewegsvormen, eenvoudig naar buiten bij goed weer	Groepen tot 30 leerlingen + docent
BSO voor/na schoolse tot 18.30	sc 2: 3x p/wk 32 p.
Beach- volley, handbal, voetbal	dagelijks 20 p
<b>Basketbal buiten</b>	<b>sc 3: dagelijks 6p</b>
Buiten spelen / sporten	dagelijks 20 p
Open gym-uur	2 wekelijks 10p.
Knutselen	Sc 2: wekelijks, 25p
Koken	sc 2: 3x p/wk 32 p.
Rustmoment om samen een filmpje te kijken, wekelijks gebruik	sc 2: 3x p/wk 32 p.



# Programma van Bewegen en ontmoeten (5/6)

## Sociale interactie

Activiteit	Capaciteit
Wedstrijden kijken	100-150 personen
Kletsen en bijpraten met andere bezoekers (medesporters, ouders, etc.)	100-150
(Koffie)drinken, Lunchen, snacken	50
Werken, netwerken, vergaderen	2-120
Bijkomen en ontspannen	100
Chillen met leeftijdsgenoten	25
Andere gezinnen/ wijkbewoners ontmoeten tijdens wijkactiviteiten	60
Evenementen (bv survivalrun en Sixesday)	750 + personen binnen en buiten, 2 keer per jaar
Jeugdsoos, feestjes	30-40 kinderen, vrijdagavond 1x per 2 weken
cursus / EHBO	25
Jeugdkamp	50-100 kinderen, 3 keer per jaar
verjaardagsfeestje	15 personen, 1 keer per maand
Evenementen georganiseerd door Vrienden van SC Wesepe (Fifa toernooi, lezing tot Bingo)	20 - 150 personen, paar keer per jaar
<a href="#">Bijeenkomsten A. Bosschool zoals Musical en kerst bijeenkomst beleggersclub dorpsquiz</a>	<a href="#">sc.2/3:150 personen</a> <a href="#">sc.2/3:15 p. 1x/2 mnd</a> <a href="#">sc.2/3:120 p. 1x/2jr</a>
<a href="#">Bijeenkomsten Gemeente Olst-Wijhe</a>	<a href="#">sc.2/3:100 p. 2x/jr</a>
<a href="#">IJsclub, kerstmarktcommissie, zomerfair</a>	<a href="#">sc.2/3:1x per jaar</a>
<a href="#">Klootschieten, Wesepe en Twello/Wilp</a>	<a href="#">sc.2/3:3x p/jr 15 pers.</a>
<a href="#">jaarvergadering Labor</a>	<a href="#">sc.2/3:1x/jaar 120 p.</a>
<a href="#">Oudersensoos met eten</a>	<a href="#">sc. 2/3: maandelijks 25 p.</a>
<a href="#">Plaatselijk belang</a>	<a href="#">sc 2/3: 4x p/jr 120p</a>
<a href="#">Tempo Toneelvereniging</a>	<a href="#">sc. 2/3: wekelijks 30 p.</a>
<a href="#">Tempo Toneelvereniging uitvoering</a>	<a href="#">sc 2/3: 1x p/jr 200p.</a>
<a href="#">Vrouwen van Nu</a>	<a href="#">sc 2/3: 1x/mnd 20p.</a>



# Programma van Bewegen en ontmoeten (6/6)

## Vrijwilligerswerk

Activiteit	Capaciteit
Vergaderen	bestuur elk maand, commissies elke maand 10 p
Vrijwilliger zijn bij sportverenigingen	dagelijks 4 p
Meehelpen evenementen te organiseren	maandelijks 10 p
Organiseren jeugdactiviteiten	maandelijks 10 p
Coördineren van (jeugd)activiteiten	maandelijks 10 p
Aanspreekpunt zijn voor anderen	dagelijks 4 p
Donderdagochtend klusjesgroep	wekelijks 15 p



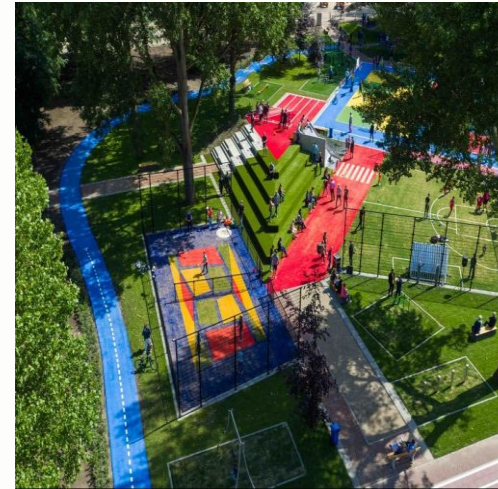
# Specifieke beweegwensen onderwijs:



Mobiele baskets in plaats van vaste baskets aan de muur.



Dikke ASM matten, turnmatten & lange materialen.



Bewegen en ontmoeten. Veel kleur, veel mogelijkheden om te ontdekken in bewegen. (ASM)



Urban sports wall



Twee elektrische wandrekken, klimtouwen, elektrische ring installatie (6 keer). Met voldoende afstand van de wanden..

# Specifieke beweegwensen onderwijs:



Inzet van mobiez. Periodiek inzetten van materiaal voor trendsporten.



Beweegmogelijkheden in alle gangen. Ook voor warmlopen sporters.



basisinventaris Primair Onderwijs.



Sportautomaat met materialen.

## Specifieke beweegwensen BSO:



Chill plekken binnen die ook in gebruik kunnen worden genomen voor andere activiteiten.



veilige route om van school naar de sporthal te kunnen verplaatsen.



Uitdagens parcours buiten (dat voldoet aan de wettelijke veiligheidseisen.)



Gedeeltelijk Athletic Skills Model inrichting.

# Specifieke beweegwensen SC Wesepe:



Op de vloer meerdere lijnen waardoor we meerdere sporten kunnen aanbieden. Denk aan handbal, volleybal, basketbal, badminton, zaalvoetbal, (dynamic) tennis.



Een korte klimwand aan de muur. Eventueel vaste matten eronder.



Hufterproof fitnessapparaten buiten.



Een speelveld waarin jeugd samen kan komen om te bewegen en ontmoeten.

# Specifieke beweegwensen SC Wesepe:



De veel gevraagde fitnesszaal in de sporthal.



Genoeg valmatten, klimrekken, touwen en ringen. Aan de muren of aan het plafond.



Grote bergruimte voor genoeg materiaal. Afsluiten met roldeuren. En van buiten toegankelijk



Oud en jong sporten samen. Niet alleen binnen de club. Maar kinderen van de BSO sporten ook met de ouderen die hier net hebben gegeten

# Specifieke beweegwensen SC Wesepe:



Grote verrijdbare spiegelwand voor dans in flexruimte.



Twee goede scheidingswanden vanuit plafond. Over de volledige breedte van de zaal (in verband met geluidsoverlast e.d.)



Tribunes op de verdieping. Niet in de zaal.



Binnen en buiten nodigen de muren en vloeren uit tot bewegen.



Dynamic tennis mogelijkheden

## 4 | Ruimtelijk-functioneel Programma van Eisen

draaijer

“Beamer en een witte muur om  
interactieve sporten mogelijk te maken.”



# Ruimtelijk-functioneel Programma van Eisen

Naast de algemene ruimtes, sporthal en ontmoetingsruimtes de toevoeging van een multifunctionele sportzaal voor diverse activiteiten.

Vanuit visie, ambities en het programma van bewegen volgt het ruimtelijk-functioneel programma. Hierin maken we keuzes voor de gewenste ruimtes en faciliteiten die benodigd worden geacht voor die ambities. Denkend vanuit de drie uitdijende scenario's is gekeken naar waar prioriteiten liggen en wat in een groter scenario terecht komt. Zo is bijvoorbeeld de fitnessruimte en fysio naar voren gekomen als een zeer wenselijke ruimte in het basisscenario. Zo ook de multifunctionele, kleinere sport/dans ruimte die voor vele activiteiten ingezet kan worden, zoals bijvoorbeeld de jeugdsoos.

In de hierna volgende pagina's vindt u de relatie-organisatie schema's voor de drie scenario's zoals we die samen met de werkgroep ontwikkeld hebben op basis van alle input die tijdens dit traject is opgehaald. Op de pagina's na de schema's volgt een beschrijving van de verschillende ruimtes. Daarbij wordt ook ingegaan op de drie (vier) scenario's waarin de sportlocatie gerealiseerd kan worden.

Relatie-organisatie schema's zijn geen plattegronden. Het is een manier om functies/ruimtes weer te geven en de relaties die ze ten opzichte van elkaar hebben. Daar waar 'vlekken' elkaar raken/overlappen is een fysieke koppeling mogelijk. Bijvoorbeeld door een schuifwand, schuifdeur of klapdeuren. Een vlek met een gestreepte omranding is een niet afgesloten ruimte maar vrij doorwaadbaar. Gestippelde pijlen geven een visuele connectie van ruimtes weer. Ook is aangegeven, door middel van zwarte driehoekjes waar ingangen van buiten af zijn gesitueerd. In de praktijk in de ontwerpfase baseert de architect zich op de eisen die het schema beschrijft. Maar kan natuurlijk spiegelen, uitrekken, omdraaien etc.

In de opzet zoals die nu is vormgegeven gaan we ervanuit dat een gedeeltelijk 2-laags gebouw gerealiseerd wordt waarbij een aantal faciliteiten op de verdieping worden gesitueerd met onder andere een dakterras aan de kantine. Twee-laags bouwen biedt bouwkundige voordelen omdat zo effectiever met de beschikbare ruimte wordt omgegaan en minder fundering en dakoppervlak gebouwd hoeft te worden. Wel is er discussie over de juiste situering van vooral de kantine als hart van het gebouw. In een later stadium kan dit verder uitgediept kunnen worden. Voor nu is dit het uitgangspunt.









# Scenario 1A

## Beschrijving van het scenario

Dit is het **minimumscenario** waar de focus ligt op sporten, binnen en buiten. Dit scenario is tot stand gekomen op verzoek van de gemeente om 'the bare minimum' in beeld te brengen die werkbaar is maar is niet het beeld dat in eerste instantie uit de werkgroep is ontstaan.

### Entree

We bereiken de entree van de nieuwe sporthal via het uitgebreide parkeerterrein met laadpalen voor auto's en voldoende ruimte voor het opstellen van twee touringcars van Go Ahead Eagles. Als men op de fiets komt parkeren we de fiets in de vergrootte fiets parkeerplaats waar ook laadvoorziening wordt gerealiseerd. Bij het oprijden van het terrein komt men in een groene sport-oase waar alles uitnodigt tot bewegen en ontmoeten.

De ruime hoofd entree van de binnensportlocatie zorgt voor een vriendelijke ontvangst waar grote groepen (denk aan een voetbalteam met begeleiding, een schoolklas met begeleiding) bezoekers in kunnen lopen, roosters, speelschema's en aankondigingen kunnen bekijken om vervolgens hun weg te vervolgen naar hun bestemming in het gebouw. Dat kan de levensader van het gebouw zijn; de kantine, ofwel bijvoorbeeld de kleedkamers of vergaderruimtes. Deze bestemmingen voeren door brede gangen waar men ook de mogelijkheid heeft en uitgenodigd wordt tot bewegen (beweegruiimte voor jeugd, warmlopen teams, sportsfeer), door lijnen, attributen en kleurgebruik. In deze gangen vinden we ook de tassenrekken en lockers voor sporters (waar zicht op is vanuit de beheerdersruimte), essentieel voor sporters die voor of na het sporten verblijven.



# Scenario 1A

## Beschrijving van het scenario

### Ondersteunend

Geschakeld aan de ontvangst vinden we een toiletblok met 2x 2 wc's (M/V) en het MiVa (mindervaliden toilet) toilet met verschoon mogelijkheden voor baby's. Ook zijn hier een werkkast en de technische ruimte (installaties) gesitueerd. De expeditie is voor opslag van afval maar ook voor aanvoer van bijvoorbeeld fusten of andere horecaproducten. Hiervoor heeft de expeditie een eigen ingang nodig waar een leverancier met de auto dichtbij kan komen. Intern is er een kleine goederen lift naar de bovengelegen keuken en een interne trap.

### Kleedruimtes incl. douches

De kleedkamers zijn dicht bij de sporthal gesitueerd, bij voorkeur (deels) onder de tribune uit ruimtelijke overwegingen. Het is geen vereiste dat deze direct toegang geven tot de sporthal, al is dit wel een mogelijkheid. De wens vanuit de sportclub is om ook hier een beweeggang te maken waar bijvoorbeeld warmgelopen kan worden of voor kinderen van sportende ouders. Kleedruimten zijn voorzien van douches en omkleedmeubilair (bank, kapstok); en er zijn gescheiden kleedruimten voor dames en heren. Zes kleedruimtes is het minimaal werkbare aantal voor binnensport (2 per zaaldeel). Alle kleedkamers delen één centrale toiletvoorziening voor de sporters, dit is een kosteneffectieve manier van faciliteren. De douches zijn zo geplaatst dat er vanuit de toegang tot de kleedkamer geen direct zicht op is. Twee kleedkamers (één voor heren en één voor dames) zijn ook volledig toegankelijk voor mindervaliden (rolstoel), inclusief de douches. Er komt geen aparte MIVA douche. Naast zes kleedkamers voor binnensport worden er vijf kleedkamers (2x 2 teams die na elkaar het veld gebruiken) voor buitensport opgenomen die direct toegang hebben tot buiten in verband met inloop van zand en modder en gelijktijdig gebruik van sporthal en buiten sport velden. Een van deze kleedkamers fungeert als buffer voor zowel buiten als binnensport (na schoonmaak).

### Kleedruimten voor docenten / trainers / scheidsrechters

Er zijn twee aparte omkleedruimtes incl. douche en toilet voor scheidsrechters, begeleiders of docenten. 1 daarvan is voor de buitensport, de andere voor binnen. Deze ruimtes liggen dicht bij de sporthal maar die voor buitensport heeft eenvoudige toegang tot de velden buiten. Eventueel kan een van de ruimtes gebruikt worden voor vrouwelijke scheidsrechters.

### Toestellenberging

De toestellenberging is in de breedte georiënteerd zodat de toegankelijkheid voor alle materialen zo groot mogelijk is (om te voorkomen dat er (veel) geschoven moet worden om bij bepaald materiaal te komen). De berging is dus zo breed mogelijk. Minimale diepte af te stemmen op het op te bergen materiaal en bij voorkeur vanuit alle zaaldelen toegankelijk. De toestellenberging grenst direct aan de sporthal. Deze berging is af te sluiten van de zaal zodat er geen ballen etc. tijdens het sporten in de berging terecht kunnen komen. Uitgangspunt is dat alle gebruikers van de sporthal (scholen, sportverenigingen, particuliere huurders) al het gedeelde materiaal kunnen gebruiken. In de berging komt per sporttak c.q. vereniging afsluitbare opbergruimte voor specialer materiaal (bv. wedstrijdballen). Afsluitbare delen voor de opslag van bepaald materiaal zijn toegankelijk met een slim (elektronisch) sleutelsysteem. De berging heeft een ruime ingang van buiten voor de levering van grote toestellen.

# Scenario 1A

## Beschrijving van het scenario

### Sporthal

De sporthal heeft een afmeting van 24 bij 44 meter en een hoogte van 7 meter. Dat zijn de minimaal mogelijke afmetingen voor een bruikbaar handbalveld met minimale uitloop rondom het speelveld. Het biedt een hoogwaardige sportomgeving, geschikt voor een breed scala aan sporten en evenementen. De vloer heeft een nader te bepalen kleur en is van topkwaliteit, met een uitstekende zwevende constructie die voldoet aan de eisen van het NOC\*NSF en competitie-standaarden van verschillende sportbonden.

### Indeling en flexibiliteit

De sporthal kan door middel van flexibele, akoestische scheidingswanden in drie afzonderlijke en gelijke zaaldelen worden opgedeeld voor bijvoorbeeld bewegingsonderwijs in één zaaldeel, maar ook voor verschillende trainingen (volleybal, handbal, gym) tegelijkertijd. Deze wanden hebben een hoge geluidsisolerende waarde, waardoor gelijktijdige trainingen of lessen zonder geluidsoverlast mogelijk zijn. Belangrijk is dat deze wanden zo min mogelijk sportbanen doorkruisen, zodat (de meeste) belijningen volledig bruikbaar blijven. Elk zaaldeel heeft toegang tot de centrale toestellen-berging, wat zorgt voor efficiënt gebruik van sportmaterialen. Tegenover het scorebord is een kleine wacht-/wisselruimte voor de telling bij wedstrijden.

### Voorzieningen voor diverse sporten

De hal is ontworpen met specifieke aandacht voor diverse sporten, waarvan tenminste:

- Bewegingsonderwijs voor het basisonderwijs. Met basisinventaris PO-scholen.
- Volleybal: Geschikt voor wedstrijden met drie volwaardige velden.
- Handbal: Geschikt voor wedstrijden op een volwaardig veld met uitloop.
- Dynamic tennis /Badminton
- Basketbal (met 1 losse verrijdbare basket, gezien veldindeling)

### Lichtontwerp en klimaatbeheersing

Het lichtontwerp is specifiek afgestemd op verschillende sportactiviteiten en zorgt voor optimale verlichting zonder verblinding, zowel tijdens trainingen als wedstrijden. Om een stabiel binnenklimaat te waarborgen, is de sporthal voorzien van een geavanceerd klimaatsysteem, dat bijdraagt aan het comfort voor sporters en toeschouwers. De hal heeft bij voorkeur geen direct daglicht. Dit draagt bij aan een constante temperatuur en betere controle over de klimaatomstandigheden.

### Toegankelijkheid en gebruiksgemak

De sporthal is ontworpen met toegankelijkheid voor iedereen in gedachten, inclusief sporters met een beperking. De routing binnen de hal is duidelijk en overzichtelijk, zodat zowel sporters als bezoekers gemakkelijk hun weg kunnen vinden. Vanuit de sporthal is er een visuele connectie met de kantine, zodat toeschouwers en bezoekers het spel kunnen volgen zonder de zaal te betreden.

### Sponsormogelijkheden

De sporthal biedt vaste frames voor reclame-uitingen, strategisch geplaatst zodat deze goed zichtbaar zijn vanuit zowel de tribune als de kantine. Dit biedt mogelijkheden voor sponsordeals en extra inkomsten voor verenigingen.

In de bijlage wordt verder ingegaan over de veldverdeling van de sporthal.

# Uitgangspunten mogelijkheden multigebruik sporthal

## Handbalveld

- Speelveld: 40 x 20 m
- 2 m uitloopzone rondom (44x24)
- 1 m spelersbanken aan 1 zijde
- Obstakelvrije hoogte: 7 m



## Basketbalveld

- Speelveld 2<sup>e</sup> / 3<sup>e</sup> divisie: 26 x 15 m
- 1,5 m uitloopzone rondom
- 1 m spelersbanken aan 1 zijde
- Obstakelvrije hoogte: 7 m

## Volleybalveld

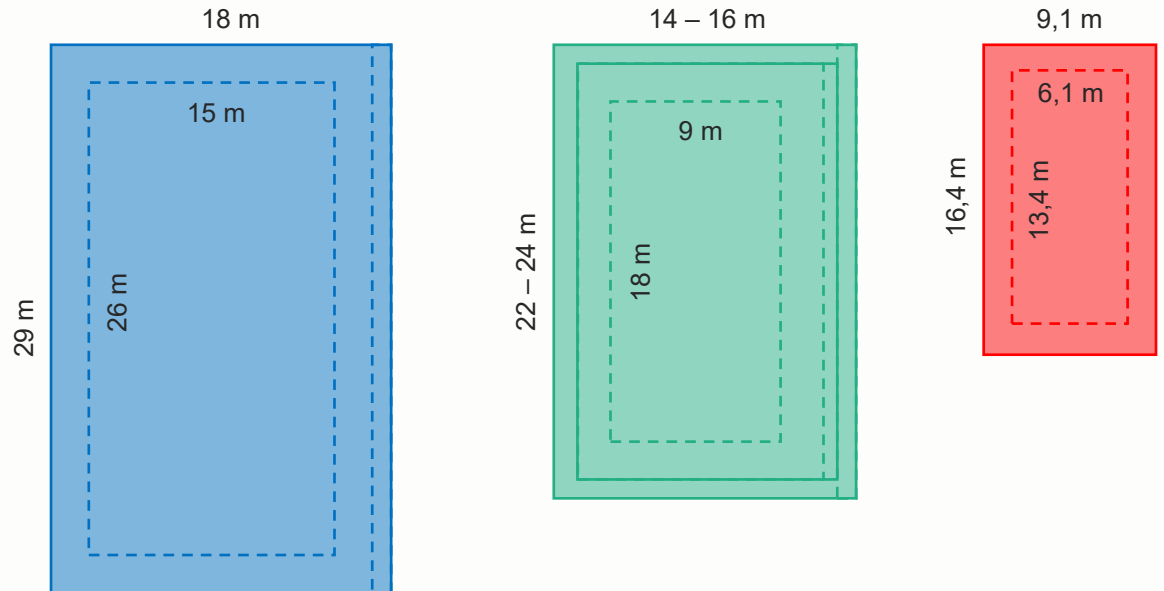
- Speelveld: 18 x 9 m
- 3 m uitloopzone 1<sup>e</sup> / 2<sup>e</sup> divisie, 2 m uitloopzone 3<sup>e</sup> divisie
- 1 m spelersbanken aan 1 zijde
- Obstakelvrije hoogte 7 m

## Badmintonveld / Dynamic tennis

- Speelveld: 13,4 x 6,1 m
- 1,5 m uitloopzone rondom – 1,5 m tussen velden wordt niet dubbel toegepast
- 7 m vrije hoogte (B en C categorie)

## Bewegingsonderwijs

- 1 zaaldeel (volleybal)



Handbalveld



Basketbalveld



Volleybalveld



Badmintonveld

# Grootte en indeling sporthal 3 zaaldelen

## scenario 1A

Hier zien we de inrichting van de sporthal in 3 delen voor scenario 1A. Door opdeling is gelijktijdig gebruik van meerdere doelgroepen of afdelingen mogelijk. Een wens vanuit SC Wesepe op basis van het diverse aanbod van sporten/teams en de druk die deze op de (avond)planning gaat geven.

Er is in deze opzet ook ruimte voor één volleybalveld met groter afmetingen benodigd voor het spelen van 1<sup>ste</sup>/2<sup>de</sup> divisie wedstrijden (mogelijk in de toekomst)

### Sporthal

- 1.056 m<sup>2</sup>

### Volleybal

- 2 wedstrijdelden 3<sup>e</sup> divisie
- 1 volleybal wedstrijdveld 1<sup>e</sup> / 2<sup>e</sup> divisie
- Gedeelde rij spelersbanken van 1 m voor 4 velden volleybal

### Handbal 44X24 incl. uitloop

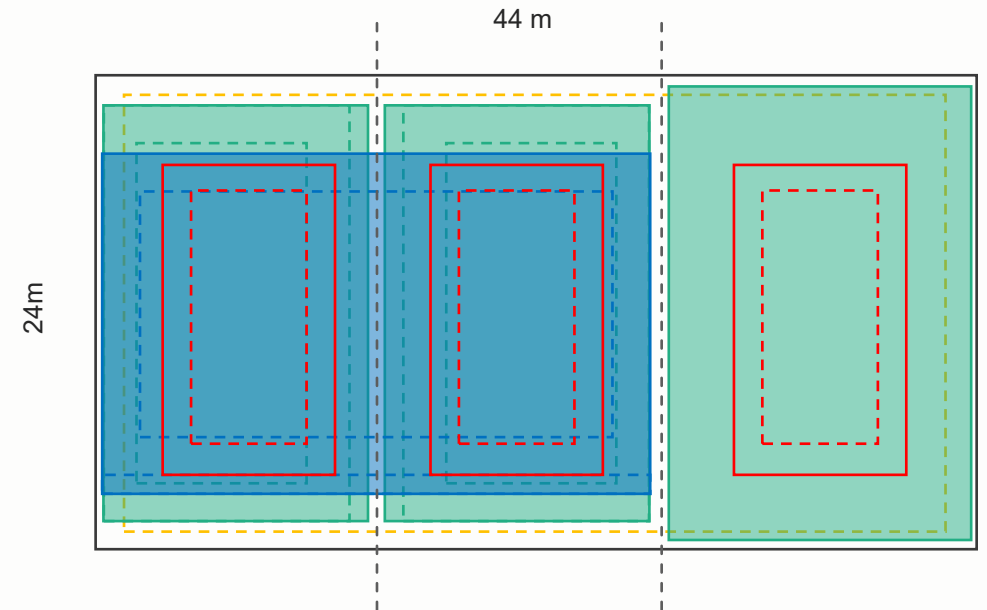
- 1 wedstrijdveld mogelijk
- Extra ruimte gereserveerd voor scheidingswanden

### Eén Basketbalveld

- met mobiel basket

### Badmintonveld / Dynamic tennis

- Speelveld: 13,4 x 6,1 m
- 1,5 m uitloopzone rondom – 1,5 m tussen velden wordt niet dubbel toegepast
- 7 m vrije hoogte (B en C categorie)



# Scenario 1A

## Beschrijving van het scenario

### **Tribune (op verdieping)**

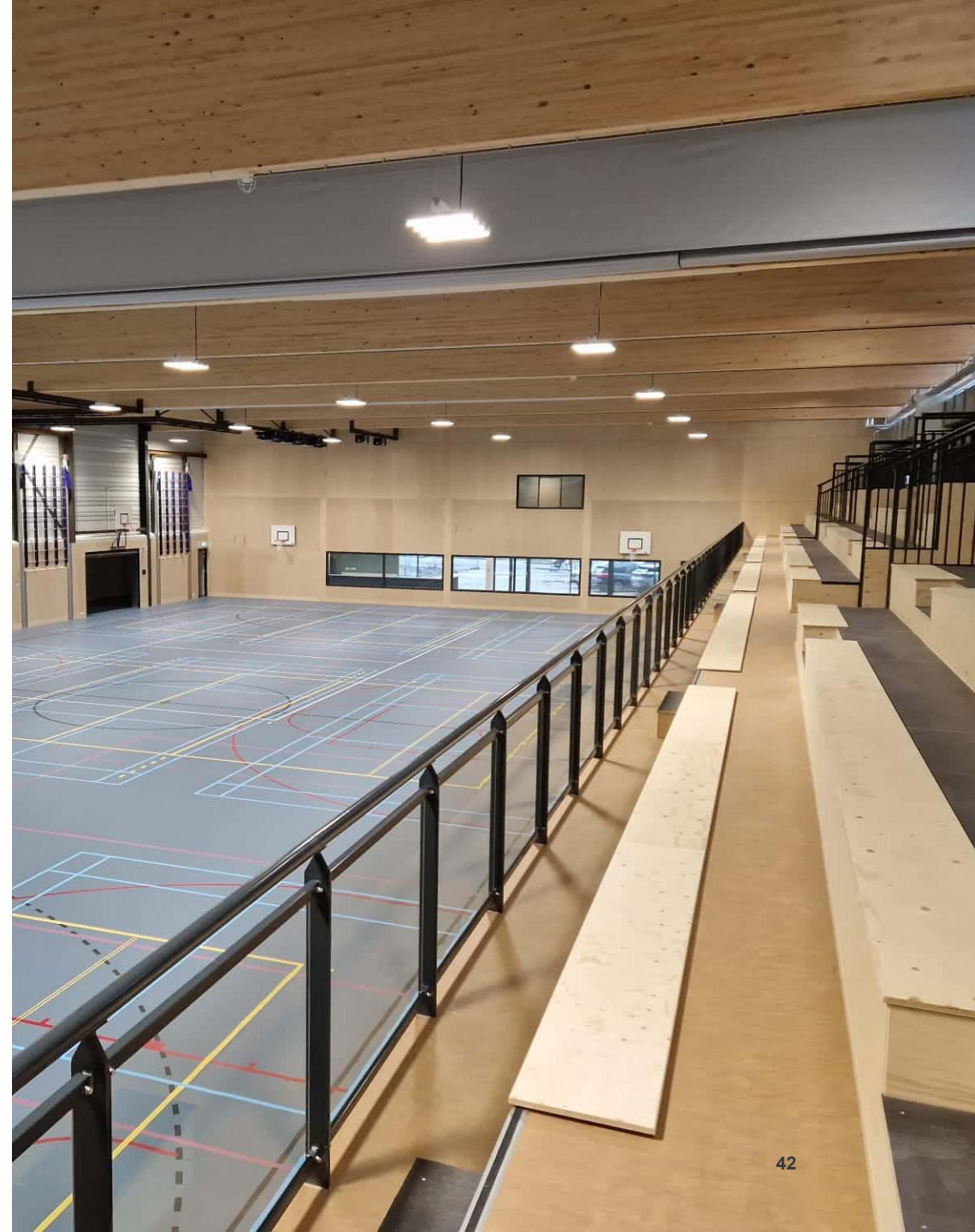
De tribune heeft een capaciteit van 150 toeschouwers, is aan de lange zijde van de sporthal geïntegreerd en is makkelijk te bereiken vanuit de hoofdentree en de kantine. Een vaste tribune op de verdieping heeft als voordeel dat de zaal kleiner kan zijn en niet in een (dure) ruimte innemende inklapbare tribune in de zaal hoeft te worden voorzien. De tribune is zo geïntegreerd dat bij afsluiting met de flexibele wanden, per afsluitbaar zaaldeel de capaciteit verhoudingsgewijs gelijk is aan het deel van de sporthal dat zichtbaar is vanaf de tribune. Per af te sluiten zaaldeel zijn plekken vrijgehouden op de tribune voor mindervaliden (bijvoorbeeld voor een rolstoel). Punt van aandacht is de geluidsoverdracht via de tribune wanneer de zaal in drie delen is gesplitst. Uitgangspunt is dat de tribune eenvoudig wordt uitgerust met bankjes, zonder rugleuning en niet met aparte stoeltjes.

### **Materieel en ballenhok**

Bij elkaar gelegen zijn het materieel en ballenhok. De ruimte voor materieel is bedoeld voor opslag voor onderhoudsmaterialen van de 'groundsmen'. Er is ook een werkhoek met werkbank voor reparaties. Kleine machines als grasmaaiers kunnen erin gereden worden want de ruimte is direct van buiten te betreden. Het ballenhok zorgt voor voldoende opslag voor de club van hun ballen en aanverwante sportmaterialen.

### **EHBO en massage/fysio**

De EHBO ruimte is een must in een sporthal van deze omvang. Hier zijn eerste hulpmiddelen aanwezig, is een behandelbank, een koudwaterkraan en een ijskast (voor cool packs). Deze ruimte kan buiten de wedstrijden worden gebruikt voor sportmassage of fysio bij blessures en voor bijvoorbeeld preventief taping van enkels ter voorkoming van blessures.



# Scenario 1A

## Beschrijving van het scenario - verdieping

### Kantine

De kantine is dé ontmoetingsplek en vormt de (sportieve) huiskamer van de sportvoorziening. Hier kunnen jong en oud, gezinnen, sportteams, toeschouwers, leden en niet-leden (zoals fietsers en wandelaars) op een prettige en ongedwongen wijze verblijven, zowel voor, tijdens als na wedstrijden, trainingen en andere (sportieve) activiteiten. De sfeer is huiselijk, informeel, modern, ruimtelijk en open, waarbij de kantine de open-club gedachte uitdraagt en iedereen welkom is. Deze ruimte is gebaseerd op de huidige afmetingen zoals nu in gebruik bij SC Wesepe, die in de meeste situaties voldoende capaciteit heeft.

### Gebruik en toegankelijkheid

Verenigingen kunnen tijdens hun 'eigen' tijd zelfstandig gebruikmaken van de bar en koelkast, wat hen de flexibiliteit biedt om deze naar eigen behoefte te bedienen. In de kantine wordt een aantrekkelijk aanbod van eten en drinken geboden.

### Flexibele functies en ruimte

Het gebruik van de kantine is divers:

- Sportteams en toeschouwers verzamelen zich hier voor, tijdens of na de wedstrijd.
- De kantine faciliteert de verkoop van eten en drinken.
- Er is vanuit de kantine direct zicht op de sporthal, zodat bezoekers ook tijdens het ontspannen de sportactiviteiten kunnen volgen.
- De kantine biedt een ontspannen verblijfsruimte, waar men los van de sport kan ontspannen en/of bijvoorbeeld kinderen kunnen spelen terwijl andere gezinsleden sporten. Zo wordt de kantine nu ook gebruikt.
- Biedt in dit scenario ruimte voor activiteiten van de jeugdsoos, eventueel in combinatie met de grote vergaderruimte.

### Evenementen en uitbreidingsmogelijkheden

De kantine is uitstekend geschikt voor grotere bijeenkomsten, jeugdsoos en festiviteiten. Dankzij de fysieke verbinding met de grote vergaderzaal kan de kantine worden uitgebreid tot één grote ruimte voor 130 personen, dit voor evenementen, samenkomsten en grotere wedstrijden die regelmatig voorkomen. De kantine is flexibel ingericht en biedt zo voldoende ruimte om grotere groepen te huisvesten bij toernooien of speciale gelegenheden. Met de komst van de handballers en volleyballers zal de druk op de kantine toenemen maar men verwacht in deze opzet voldoende (flexibele) capaciteit te hebben.

### Bar, meubilair en terras

De kantine is uitgerust met een open bar die via een uitgifteplek direct aansluit op de keuken. Dit maakt een efficiënte en gastvrije bediening mogelijk. Het meubilair is veelzijdig en biedt zitplekken voor teams, gezinnen, individuen en jonge kinderen. Vanuit de kantine is er goed zicht op de velden, wat zorgt voor een open en verbindende sfeer met de buitenruimte. Ook zijn er in de kantine mogelijkheden voor bezoekers om te biljarten, poolen of darten en het kijken van wedstrijden op TV-schermen. Hier is ook plek om jassen op te hangen. Dit zijn veel genoemde wensen uit de verschillende werksessies die samenkomst en langer verblijven in de hand werken.

# Scenario 1A

## Beschrijving van het scenario - verdieping

### Routing

De routing in het gebouw is zo ontworpen dat binnenkomende sportteams en sporters op weg naar de sporthal en/of kleedkamers niet door de kantine hoeven te lopen. Hierdoor blijft dit een rustige verblijfsruimte en worden de logistieke stromen in het gebouw niet verstoord. Op de verdieping, die behalve via een ruime trap ook met een kleine lift te bereiken is, zijn weer 2x 2 M/V toiletten gesitueerd voor directe toegang vanuit de kantine of vergaderzaal. Er kan eventueel gekozen worden voor gemengde toiletten maar qua capaciteit is vier toiletten nodig (1 per 30 personen) Tevens is er ook op de verdieping een werkkast voor schoonmaak.

### Keuken incl. opslag en koeling

De keuken bestaat uit een bereidingskeuken met o.a. koelvoorzieningen, apparatuur voor warme bereiding, spoelkeuken en een uitgiftepunt voor (warme) hapjes en gerechten. Deze staat in directe, open verbinding met zowel de kantine als de bar. De uitgifte vanuit de keuken verloopt via de bar, zodat de keuken en de bar door één persoon bemand kunnen worden. De opslagruimte is bedoeld voor het opslaan van voorraad voor de kantine (bar en keuken), waaronder houdbare goederen die niet gekoeld hoeven te worden. De bar is voorzien van koelkasten voor dranken, twee spoelbakken waarvan één voor het spoelen van glazen, een biertap, werkblad voor de bereiding van dranken. Dit werkblad is ook bedoeld voor het plaatsen van apparatuur zoals een koffiemachine. Tot slot is er kastruimte voor servies en te verkopen niet gekoelde waren. Onder de keuken bevindt zich de expeditie waar goederen aangevoerd kunnen worden en fusten gewisseld worden.

### Kleine vergaderruimte

De kleine vergaderruimte biedt plaats aan ongeveer 18 personen en wordt gebruikt voor vergaderingen van diverse besturen en commissies vanuit de sportvereniging, of andere groepen. De ruimte wordt ook gebruikt voor ontvangst van besturen van sportverenigingen bij speciale wedstrijden. De vergaderruimte is modern, licht, huiselijk en multifunctioneel ingericht. De vergaderruimtes kunnen beiden ook verhuurd worden, wat de exploitatie ten goed komt.

### Grote vergaderruimte

Deze biedt plaats aan ongeveer 40 personen en is daarbij ook op te splitsen, door middel van een flexibele wand, tot 2 kleinere ruimtes. Dit voor het geval er meerdere kleine groepen/afdelingen tegelijkertijd een vergadering of activiteit hebben. De vergaderruimte wordt gebruikt voor bestuursvergaderingen, ontvangst van het bestuur van bezoekende clubs, ontvangst van scheidsrechters, bestuurlijke taken als administratie, gesprekken met sponsors, et cetera. Doordat ook de volleyballers en handballers hier 's avonds zullen zijn gaat de druk op deze ruimtes toenemen, vandaar de noodzaak voor meerdere vergaderruimtes die waar nodig aan elkaar te koppelen zijn en zo een keur aan groepssamenstellingen kunnen faciliteren.

De vergaderkamer is, via bijvoorbeeld grote schuifdeuren, gekoppeld aan de kantine zodat deze vergroot kan worden als er een grotere capaciteit benodigd is voor bijvoorbeeld feesten, belangrijke wedstrijden, of evenementen. Op dit moment wordt de kantine in de huidige bebouwing van SC Wesepe ook zo gebruikt en is meestal toereikend. Met de komst van de sporters die nu elders binnen sporten zal nog meer gebruik gemaakt gaan worden van deze diverse ruimtes.

# Scenario 1A

## Beschrijving van het scenario - Buitenruimte

### **Voetbalvelden**

De twee voetbalvelden worden beide gehandhaafd. Waar nodig worden zij vervangen of hersteld. De velden worden vooral gebruikt voor wedstrijden (kunstgras) en trainingen. Maar daar buiten kunnen ze ook voor bijvoorbeeld de Sixesday of het jaarlijks terugkerende jeugdkamp (gras) gebruikt worden.

### **Beachveld**

Het Beachveld kan eventueel verplaatst worden naar een andere plek op het sportpark, voor ruimte van de sporthal, maar word in dezelfde omvang terug aangelegd; twee naast elkaar gelegen volleybal velden met het hiertoe gebruikelijke zand, geschikt voor de beach sporten.

### **pannakooi**

De al aanwezig pannakooi wordt veel gebruikt en behouden.



# Scenario 1B

## Beschrijving van het scenario

Scenario 1B is een **uitgebreidere variant van scenario 1A** met alle wensen erin zoals die tot stand zijn gekomen in het hele traject met de club, de werkgroepen en het dorp, met: aparte flexruimte/jeugdsoos, beheerderskantoor, grotere kantine en vergaderruimte, meer kleedkamers, ruimere sporthal met meer uitloop en een speeltuin. Zie verder de beschrijving hieronder.

### Entree

We bereiken de entree van de nieuwe sporthal via het uitgebreide parkeerterrein met laadpalen voor auto's en voldoende ruimte voor het opstellen van twee touringcars van Go Ahead Eagles. Als men op de fiets komt parkeren we de fiets in de vergrootte fiets parkeerplaats waar ook laadvoorziening wordt gerealiseerd. Bij het oprijden van het terrein komt men in een groene sport-oase waar alles uitnodigt tot bewegen en ontmoeten.

De ruime hoofd entree van de binnensportlocatie zorgt voor een vriendelijke ontvangst waar grote groepen bezoekers in kunnen lopen, roosters, speelschema's en aankondigingen kunnen bekijken om vervolgens hun weg te vervolgen naar hun bestemming in het gebouw. Dat kan de levensader van het gebouw zijn; de kantine, ofwel bijvoorbeeld de kleedkamers of vergaderruimtes. Deze bestemmingen voeren door brede gangen waar men ook de mogelijkheid heeft en uitgenodigd wordt tot bewegen, door lijnen, attributen en kleurgebruik. In deze gangen vinden we ook de tassenrekken en lockers voor sporters (waar zicht op is vanuit de beheerdersruimte).

### Ondersteunend

Geschakeld aan de ontvangst vinden we het kantoor van de beheerder/ opzichter die verantwoordelijk is voor de locatie. Hier vinden we ook een toiletblok met 2x 2 wc's (M/V) en het MiVa toilet met verschoonmogelijkheden voor baby's. Ook zijn hier een werkkast en de technische ruimte (installaties) gesitueerd. De expeditie is voor opslag van afval maar ook voor aanvoer van bijvoorbeeld fusten of andere horecaproducten. Hiervoor heeft de expeditie een eigen ingang nodig waar een leverancier met de auto dichtbij kan komen. Intern is er een kleine goederen lift naar de bovengelegen keuken en een interne trap.

Het kantoor voor de beheerder is voor algemeen toezicht van de faciliteiten door een wisselende groep vrijwilligers. Zij hebben toezicht op wie er in en uit loopt, op eigendommen en informeren van hieruit bezoekers (baliefunctie) Dit is ook de ruimte voor klein gereedschap voor dagelijks onderhoud, reserve verlichting, etc. Hier vind ook de overdracht van bijvoorbeeld dag- en avonddienst plaats.





# Scenario 1B

## Beschrijving van het scenario

### **Fitness**

Vanuit de ontvangsthal zien wij gelijk door een transparante afscheiding de Club fitness. Deze veel besproken en gevraagde bescheiden fitnessruimte is in eigen beheer van de locatie / club en is onder voorwaarden toegankelijk voor bezoekers/leden. Hier zijn basistoestellen aanwezig als: Loopband, roeimachine, krachtstation, fiets, crosstrainer, maar bijvoorbeeld ook yoga matten en losse gewichten. Alle bevroegde leeftijden hebben aangegeven dat een fitnessruimte een belangrijke toevoeging is voor laagdrempelig bewegen en ontmoeten.

### **Kleine vergaderruimte**

De kleine vergaderruimte biedt plaats aan ongeveer 18 personen en wordt gebruikt voor vergaderingen van diverse besturen en commissies vanuit de sportverenigingen, het of andere groepen. De ruimte wordt ook gebruikt voor ontvangst van besturen van sportverenigingen bij speciale wedstrijden. De vergaderruimte is modern, licht, huiselijk en multifunctioneel ingericht. Deze ruimte kan ook direct van buiten betreden worden en zodoende ook gebruikt buiten openingstijden van de sporthal en bijvoorbeeld voor onafhankelijke externe verhuur buiten openingstijden van de sporthal, wat de exploitatie van de sporthal ten goede komt.

### **Flexruimte / Jeugdsoos / sport / dansruimte**

Deze multifunctioneel te gebruiken ruimte is fysiek gekoppeld aan de sportzaal door bijvoorbeeld grote transparante schuifdeuren. Hierdoor kan deze ruimte vergroot worden met een (sport)zaaldeel waardoor de jeugd ook van de toestellen daar gebruik kan maken. In deze ruimte kan bijvoorbeeld een klimwand gerealiseerd worden die doorloopt in de hoge sporthal. Zo ook ASM- belijning. Deze ruimte, die plaats biedt aan een groep van 50 personen, wordt ingezet voor dans (spiegelwand benodigd) of de jeugdsoos.

Hiervoor zal de ruimte uitgerust worden met een flexibele inrichting van aantrekkelijke meubels voor de doelgroep die hier in wisselende samenstelling kunnen verblijven. De zaal kan ook helemaal ontruimt worden voor bijvoorbeeld dans. Daarvoor is ook een ruime toestel-/meubelberging aan de ruimte geschakeld. De jeugdsoos heeft nu een vergelijkbare (eenvoudige) ruimte ter beschikking in De Nieuwe Coers. De wens is een zelfde faciliteit terug te krijgen op De Muggert.

### **Kleedruimtes incl. douches**

De kleedkamers zijn dicht bij de sporthal gesitueerd, bij voorkeur (deels) onder de tribune, dat is een ruimte effectieve opzet. Het is geen vereiste dat deze direct toegang geven tot de sporthal, al is dit wel een mogelijkheid. De wens is om ook hier een beweeggang te maken waar bijvoorbeeld warmgelopen kan worden. Kleedruimten zijn voorzien van douches en omkleedmeubilair (bank, kapstok); en er zijn gescheiden kleedruimten voor dames en heren. Alle kleedkamers delen één centrale toiletvoorziening voor de sporters. De douches zijn zo geplaatst dat er vanuit de toegang tot de kleedkamer geen direct zicht op is. Twee kleedkamers (één voor heren en één voor dames) zijn ook volledig toegankelijk voor mindervaliden (rolstoel), inclusief de douches. Er komt geen aparte MIVA douche. De acht kleedkamers voor binnensport zijn bij drie zaaldelen geen overbodige luxe als meerdere groepen, inclusief dames teams direct na elkaar van de zaal gebruik maken. 2 wissel kleedkamers is dan wenselijk. Voor buitensport zijn er zes kleedkamers opgenomen die direct toegang hebben tot buiten in verband met inloop van zand en modder en gelijktijdig gebruik van sporthal en buiten sport velden.

# Scenario 1B

## Beschrijving van het scenario

### **Kleedruimten voor docenten / trainers / scheidsrechters**

Er zijn drie aparte omkleedruimtes incl. douche en toilet voor scheidsrechters, begeleiders of docenten. Deze ruimtes liggen dicht bij de sporthal. Als toevoeging aan de twee kleedkamers uit het voorgaande scenario wordt de 3<sup>de</sup> kleedkamer gebruikt voor vrouwelijke scheidsrechters afwisselend (en na schoonmaak) voor binnen- en buitensport.

### **Toestellenberging**

De toestellenberging is in de breedte georiënteerd zodat de toegankelijkheid voor alle materialen zo groot mogelijk is (om te voorkomen dat er (veel) geschoven moet worden om bij bepaald materiaal te komen). De berging is dus zo breed mogelijk. Minimale diepte af te stemmen op het op te bergen materiaal en is bereikbaar vanuit alle drie de zaaldelen. De toestellenberging grenst direct aan de sporthal. Deze berging is af te sluiten van de zaal zodat er geen ballen etc. tijdens het sporten in de berging terecht kunnen komen. Uitgangspunt is dat alle gebruikers van de sporthal (scholen, sportverenigingen, particuliere huurders) al het gedeelde materiaal kunnen gebruiken. In de berging komt per sporttak c.q. vereniging afsluitbare opbergruimte voor specialer materiaal (bv. wedstrijdballen). Afsluitbare delen voor de opslag van bepaald materiaal zijn toegankelijk met een slim (elektronisch) sleutelsysteem. De berging heeft een ruime ingang van buiten voor de levering van grote toestellen.

# Scenario 1B

## Beschrijving van het scenario

### Sporthal

De sporthal heeft in dit scenario een afmeting van 29 bij 48 meter, een toename die ruimere uitloop, warmlopen en andere (klim, ASM)sporten langs de wanden faciliteert. Hij heeft een hoogte van 7 meter en biedt een hoogwaardige sportomgeving, geschikt voor een breed scala aan sporten en evenementen. De vloer heeft een nader te bepalen kleur en is van topkwaliteit, met een uitstekende zwevende constructie die voldoet aan de eisen van het NOC\*NSF en competitie-standaarden van verschillende sportbonden.

### Indeling en flexibiliteit

De sporthal kan door middel van flexibele, akoestische scheidingswanden in drie afzonderlijke en gelijke zaaldelen worden opgedeeld voor bijvoorbeeld bewegingsonderwijs in één zaaldeel, maar ook voor verschillende trainingen (volleybal, handbal, gym) tegelijkertijd. Deze wanden hebben een hoge geluidsisolerende waarde, waardoor gelijktijdige trainingen of lessen zonder geluidsoverlast mogelijk zijn. Belangrijk is dat deze wanden zo min mogelijk sportbanen doorkruisen, zodat (de meeste) belijningen volledig bruikbaar blijven. Elk zaaldeel heeft toegang tot de centrale toestellen-berging, wat zorgt voor efficiënt gebruik van sportmaterialen. Tegenover het scorebord is een kleine wacht-/wisselruimte voor de telling bij wedstrijden.

### Voorzieningen voor diverse sporten

De hal is ontworpen met specifieke aandacht voor diverse sporten, waarvan ten minste:

- Bewegingsonderwijs voor het basisonderwijs. Met basisinventaris PO-scholen.
- Volleybal: Geschikt voor wedstrijden met drie volwaardige velden.
- Handbal: Geschikt voor wedstrijden op een volwaardig veld met uitloop.
- Dynamic tennis /Badminton
- Basketbal (met 1 losse verrijdbare basket, gezien veldindeling)

### Lichtontwerp en klimaatbeheersing

Het lichtontwerp is specifiek afgestemd op verschillende sportactiviteiten en zorgt voor optimale verlichting zonder verblinding, zowel tijdens trainingen als wedstrijden. Om een stabiel binnenklimaat te waarborgen, is de sporthal voorzien van een geavanceerd klimaatsysteem, dat bijdraagt aan het comfort voor sporters en toeschouwers. De hal heeft bij voorkeur geen direct daglicht. Dit draagt bij aan een constante temperatuur en betere controle over de klimaatomstandigheden.

### Toegankelijkheid en gebruiksgemak

De sporthal is ontworpen met toegankelijkheid voor iedereen in gedachten, inclusief sporters met een beperking. De routing binnen de hal is duidelijk en overzichtelijk, zodat zowel sporters als bezoekers gemakkelijk hun weg kunnen vinden. Vanuit de sporthal is er een visuele connectie met de kantine, zodat toeschouwers en bezoekers het spel kunnen volgen zonder de zaal te betreden.

### Sponsormogelijkheden

De sporthal biedt vaste frames voor reclame-uitingen, strategisch geplaatst zodat deze goed zichtbaar zijn vanuit zowel de tribune als de kantine. Dit biedt mogelijkheden voor sponsordeals en extra inkomsten voor verenigingen.

In de bijlage wordt verder ingegaan over de veldverdeling van de sporthal.

# Grootte en indeling sporthal 3 zaaldelen

## scenario 1B,2,3

Hier zien we de inrichting van de sporthal in 3 delen voor scenario 1B,2,3. Door opdeling is gelijktijdig gebruik van meerdere doelgroepen of afdelingen mogelijk. Er is in deze opzet ook ruimte voor één volleybalveld met grotere afmetingen benodigd voor het spelen van 1<sup>ste</sup>/2<sup>de</sup> divisie wedstrijden (mogelijk in de toekomst). Daarbij is extra (uitloop) ruimte rondom de velden gecreëerd wat bijvoorbeeld een inklapbare tribune (voor grote wedstrijden, samenkomsten) op veldniveau faciliteert maar ook ruimte geeft voor warmlopen tijdens de wedstrijd of vóór wisselen van verschillende groepen en voor andere gelijktijdige activiteiten aan de wanden (klimmuur, ASM). Wensen van de club, de BSO en de school.

### Sporthal

- 1.392 m<sup>2</sup>

### Volleybal

- 2 wedstrijd velden 3<sup>e</sup> divisie
- 1 volleybal wedstrijd veld 1<sup>e</sup> / 2<sup>e</sup> divisie
- Gedeelde rij spelersbanken van 1 m voor 4 velden volleybal

### Handbal 48X29 incl. uitloop

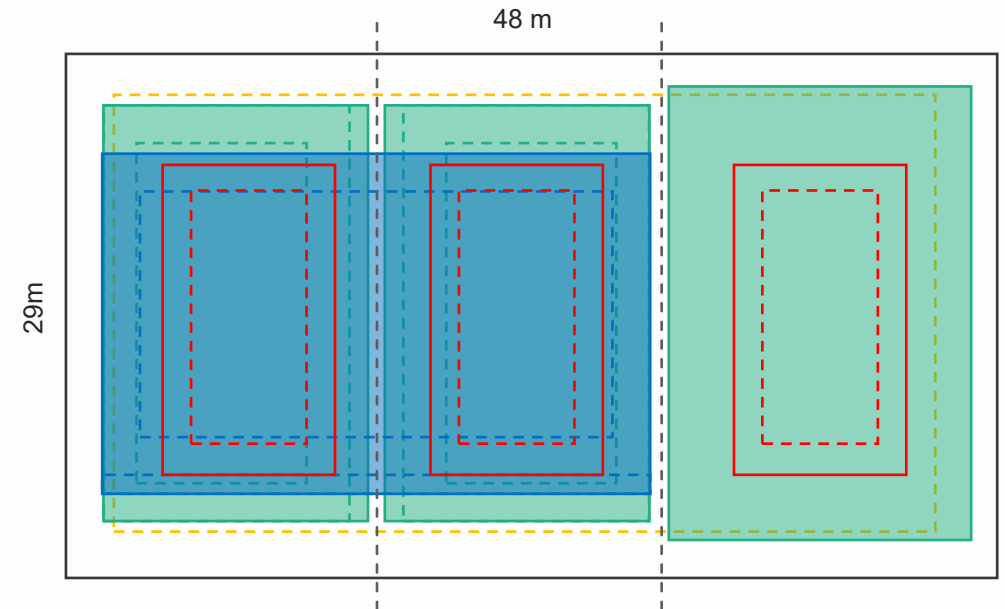
- 1 wedstrijd veld mogelijk
- Extra ruimte gereserveerd voor scheidingswanden

### Eén Basketbalveld

- met mobiele basket

### Badmintonveld / Dynamic tennis

- Speelveld: 13,4 x 6,1 m
- 1,5 m uitloopzone rondom – 1,5 m tussen velden wordt niet dubbel toegepast
- 7 m vrije hoogte (B en C categorie)



# Scenario 1B

## Beschrijving van het scenario

### **Tribune (op verdieping)**

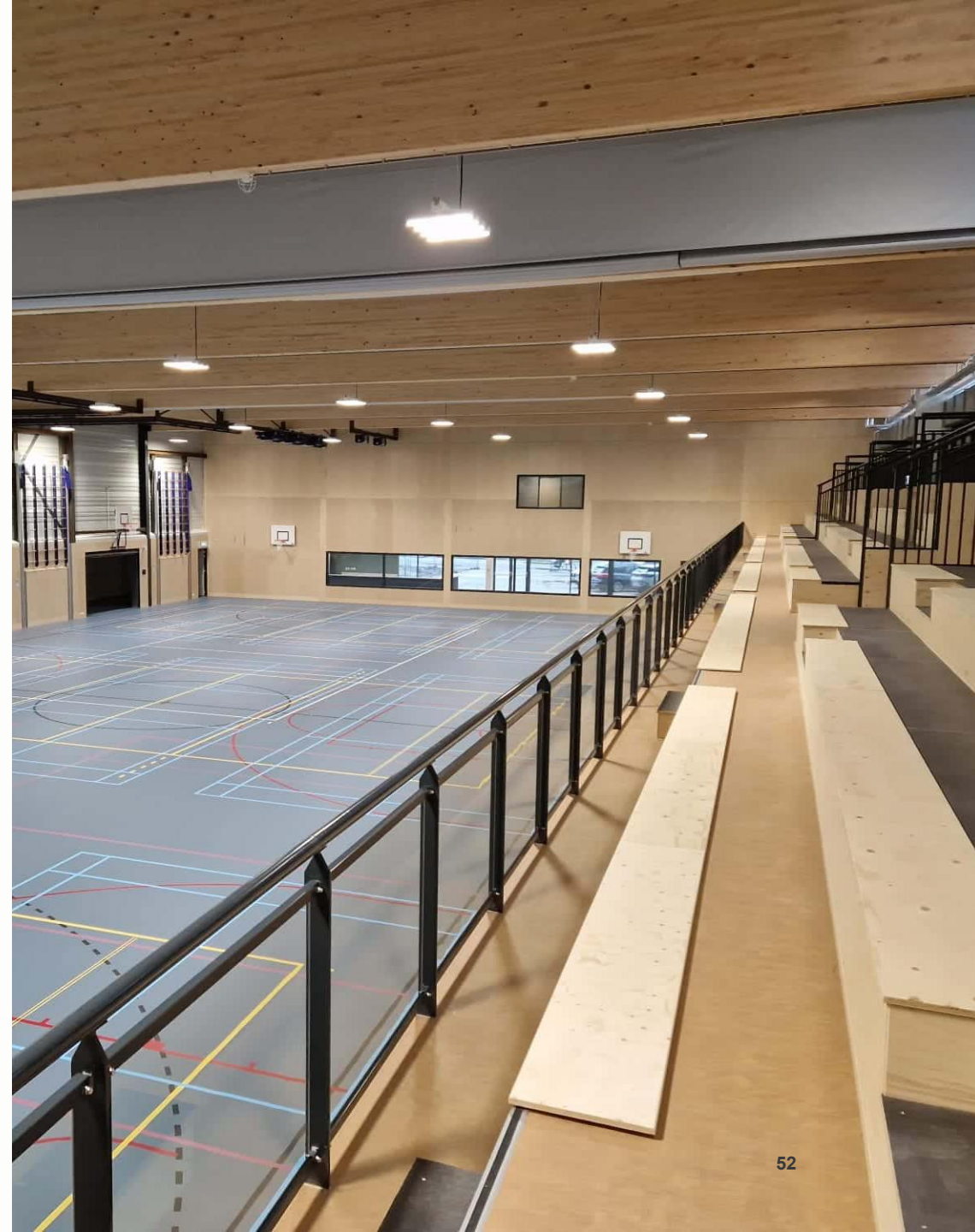
De tribune heeft een capaciteit van 150 toeschouwers, is aan de lange zijde van de sporthal geïnstalleerd en is gemakkelijk te bereiken vanuit de hoofdentree en de kantine. De tribune is zo geïnstalleerd dat bij afsluiting met de flexibele wanden, per afsluitbaar zaaldeel de capaciteit verhoudingsgewijs gelijk is aan het deel van de sporthal dat zichtbaar is vanaf de tribune. Per af te sluiten zaaldeel zijn plekken vrijgehouden op de tribune voor mindervaliden (bijvoorbeeld voor een rolstoel). Punt van aandacht is de geluidsoverdracht via de tribune wanneer de zaal in drie delen is gesplitst. Uitgangspunt is dat de tribune wordt uitgerust met bankjes, zonder rugleuning en niet met aparte stoeltjes. Eventueel kan op zaalniveau een gedeelte van deze capaciteit gerealiseerd worden met een inklapbare tribune die bij ander gebruik van een zaaldeel ingezet kan worden. Bijvoorbeeld bij een voorstelling, presentatie of event.

### **Materieel en ballenhok**

Bij elkaar gelegen zijn het materieel en ballenhok. De ruimte voor materieel is bedoeld voor opslag voor onderhoudsmaterialen van de 'grounds men'. Er is ook een werkhoek met werkbank voor reparaties. Kleine machines als grasmaaiers kunnen erin gereden worden want de ruimte is direct van buiten te betreden. Het ballenhok zorgt voor voldoende opslag voor de club van hun ballen en aanverwante sportmaterialen.

### **EHBO en massage**

De EHBO ruimte is een must in een sporthal van deze omvang. Hier zijn eerste hulpmiddelen aanwezig, is een behandelbank, een koudwaterkraan en een ijskast (voor cool packs). Deze ruimte kan buiten de wedstrijden worden gebruikt voor sportmassage of (preventieve) fysio.



# Scenario 1B

## Beschrijving van het scenario - verdieping

### Kantine

De kantine is dé ontmoetingsplek en vormt de (sportieve) huiskamer van de sportvoorziening. Hier kunnen jong en oud, gezinnen, sportteams, toeschouwers, leden en niet-leden (zoals fietsers en wandelaars) op een prettige en ongedwongen wijze verblijven, zowel voor, tijdens als na wedstrijden, trainingen en andere (sportieve) activiteiten. De sfeer is huiselijk, informeel, modern, ruimtelijk en open, waarbij de kantine de open-club gedachte uitdraagt en iedereen welkom is. Deze ruimte is in combinatie met de aanliggende ruimtes iets ruimer dan de huidige kantine bij SC Wesepe, zo heeft deze de capaciteit om het toenemende aantal sporters (en bezoekers) op te vangen die nu nog op een andere locatie sporten.

### Gebruik en toegankelijkheid

Verenigingen kunnen tijdens hun 'eigen' tijd zelfstandig gebruikmaken van de bar en koelkast, wat hen de flexibiliteit biedt om deze naar eigen behoefte te bedienen. In de kantine wordt een aantrekkelijk aanbod van eten en drinken geboden.

### Flexibele functies en ruimte

Het gebruik van de kantine is divers:

- Sportteams en toeschouwers verzamelen zich hier voor, tijdens of na de wedstrijd.
- De kantine faciliteert de verkoop van eten en drinken.
- Er is vanuit de kantine direct zicht op de sporthal, zodat bezoekers ook tijdens het ontspannen de sportactiviteiten kunnen volgen.
- De kantine biedt een ontspannen verblijfsruimte, waar men los van de sport kan ontspannen en/of bijvoorbeeld kinderen kunnen spelen terwijl andere gezinsleden sporten.

### Evenementen en uitbreidingsmogelijkheden

De kantine is uitstekend geschikt voor grotere bijeenkomsten en festiviteiten. Dankzij de fysieke verbinding met de vergaderzaal kan de kantine worden uitgebreid tot één grote ruimte voor 150 personen, ideaal voor evenementen en grotere wedstrijden. De kantine is flexibel ingericht en biedt voldoende ruimte om grotere groepen te huisvesten bij toernooien of speciale gelegenheden.

### Bar, meubilair en terras

De kantine is uitgerust met een open bar die via een uitgifteplek direct aansluit op de keuken. Dit maakt een efficiënte en gastvrije bediening mogelijk. Het meubilair is veelzijdig en biedt zitplekken voor teams, gezinnen, individuen en jonge kinderen. Bij mooi weer kan de kantine naadloos worden verbonden met het terras, dat fungeert als een verlengstuk van de binnenruimte. Vanuit de kantine is er goed zicht op het terras en de velden, wat zorgt voor een open en verbindende sfeer met de buitenruimte. Ook zijn er in de kantine mogelijkheden voor bezoekers om te biljarten, poolen of darten en het kijken van wedstrijden op TV-schermen. Hier is ook plek om jassen op te hangen.

### Routing

De routing in het gebouw is zo ontworpen dat binnenkomende sportteams en sporters op weg naar de sporthal en/of kleedkamers niet door de kantine hoeven te lopen. Hierdoor blijft dit een rustige verblijfsruimte en worden de logistieke stromen in het gebouw niet verstoord. Op de verdieping, die behalve via een ruime trap ook met een kleine lift te bereiken is, zijn weer 2x 2 M/V toiletten gesitueerd voor directe toegang vanuit de kantine of vergaderzaal. Tevens is er ook op de verdieping een werkkast voor schoonmaak.

# Scenario 1B

## Beschrijving van het scenario - verdieping

### **Grote vergaderruimte**

Deze biedt plaats aan ongeveer 50 personen en is daarbij ook op te splitsen, door middel van een flexibele wand, tot twee kleinere ruimtes. Dit voor het geval dat er meerdere kleine groepen tegelijkertijd een vergadering of activiteit hebben. De vergaderruimte wordt gebruikt voor bestuursvergaderingen, ontvangst van het bestuur van bezoekende clubs, ontvangst van scheidsrechters, bestuurlijke taken als administratie, gesprekken met sponsors, et cetera. De vergaderkamer is, via bijvoorbeeld grote schuifdeuren, gekoppeld aan de kantine zodat deze vergroot kan worden als er een grotere capaciteit benodigd is voor bijvoorbeeld feesten, belangrijke wedstrijden, of evenementen.

### **Keuken incl. opslag en koeling**

De keuken bestaat uit een bereidingskeuken met o.a. koelvoorzieningen, apparatuur voor warme bereiding, spoelkeuken en een uitgiftepunt voor (warme) hapjes en gerechten. Deze staat in directe, open verbinding met zowel de kantine als de bar. De uitgifte vanuit de keuken verloopt via de bar, zodat de keuken en de bar door één persoon bemand kunnen worden. De opslagruimte is bedoeld voor het opslaan van voorraad voor de kantine (bar en keuken), waaronder houdbare goederen die niet gekoeld hoeven te worden. De bar is voorzien van koelkasten voor dranken, twee spoelbakken waarvan één voor het spoelen van glazen, een biertap, werkblad voor de bereiding van dranken. Dit werkblad is ook bedoeld voor het plaatsen van apparatuur zoals een koffiemachine. Tot slot is er kastruimte voor servies en te verkopen niet gekoelde waren. Onder de keuken bevindt zich de expeditie waar goederen aangevoerd kunnen worden en fusten gewisseld worden.



# Scenario 1B

## Beschrijving van het scenario - Buitenruimte

### Terras

Het buitenterras grenst direct aan de kantine. Ze zijn via een brede toegang aan elkaar verbonden, zodat er bij goed weer een open, directe verbinding met de kantine gevormd kan worden. De capaciteit van het terras is ca. 75 m<sup>2</sup>, 50 zitplekken met ruimte voor tafels / statafels. De wens voor een terras (bij 2-laags bouwen komt voort uit de wens om een mooi overzicht te hebben over de verschillende sportvelden en zo een betere verbinding tussen binnen- en buitensport te creëren.

### Voetbalvelden

De twee voetbalvelden worden beide gehandhaafd. Waar nodig worden zij vervangen of hersteld. De velden worden vooral gebruikt voor wedstrijden (kunstgras) en trainingen. Maar daar buiten kunnen ze ook voor bijvoorbeeld de sixes dag of het jeugdkamp (gras) gebruikt worden.

### Beachveld

Het Beachveld zal waarschijnlijk verplaatst moeten worden naar een andere plek op het sportpark om ruimte te creëren voor de nieuwbouw, maar wordt in dezelfde omvang teruggebracht: twee naast elkaar gelegen volleybal velden met het hiertoe gebruikelijke zand, geschikt voor de beach sporten.

### Speeltuin en pannakooi

Vanuit de ouders die sporten op de club (maar ook de BSO en de school), is een uitdagende kleurrijke speeltuin gevraagd met diverse toestellen en duurzame ondergrond (bijvoorbeeld kunstgras). Hier kunnen hun kinderen veilig spelen met of zonder toezicht van de, wellicht, sportende ouders. Ook kan deze worden gebruikt voor bijvoorbeeld buitengym of de BSO. De wens voor het ASM principe is er bij deze groepen ook voor de speeltuin. De al aanwezige pannakooi wordt veel gebruikt en dus liefst behouden, wellicht alleen verplaatst.





# Scenario 2

## Beschrijving van het 'sociale' scenario

### **Uitbreiding**

Scenario 2 is een uitbreiding van scenario 1B met de maatschappelijke activiteiten van de verenigingen en clubs uit het Wapen van Wesepe en de BSO die nu nog in de A. Bosschool gesitueerd is. De wens om deze activiteiten bij de sportlocatie te betrekken leeft breed onder de betrokkenen. Zij zien allen een grote meerwaarde om het maatschappelijke met sport te combineren en zo ontmoeten en bewegen te stimuleren.

Groot voordeel van dit scenario is ook de mogelijkheden van dubbelgebruik van de ruimtes zoals die beschreven zijn in scenario 1B. Daarbij krijgen zij ook een eigen ruimte (Wapenzaal) die wederkerig weer gebruikt kan worden door andere groepen voor bijvoorbeeld vergaderen. Hierdoor ontstaat een effectief dubbelgebruik van m<sup>2</sup>'s in de sportvoorziening die kostenbeperkend werkt en ruimere mogelijkheden geeft in gebruik. Voor de inpassing in dubbelgebruik van de maatschappelijke activiteiten van het Wapen is goed gekeken naar de bezetting van de huidige ruimtes in het Wapen en is geconcludeerd dat deze met toevoeging van een grote (toneel)zaal alle activiteiten kan doen in de nieuwe sportlocatie.

### **Wapenzaal**

Idealiter is de 'Wapenzaal', waar ook een podium is voor de uitvoeringen van de toneelgroep, op te delen in twee ongelijke delen door middel van een scheidingswand. Hierdoor kan deze ook door twee groepen tegelijkertijd gebruikt worden. Hier heerst een gemoedelijke sfeer waar vooral de ouderen zich prettig voelen, ingericht met tafels en stoelen die in verschillende configuraties opgesteld kunnen worden, of verwijderd ten behoeve van een voorstelling.



# Scenario 2

## Beschrijving van het 'sociale' scenario

### BSO

De wens van de BSO, die nu in de, te krappe school gevestigd is, is groot. Zij zien veel kansen hier een betere BSO te vestigen waar uiteraard meer (sport) faciliteiten zijn dan op de huidige locatie. Daarbij kan de naschoolse opvang wellicht naadloos aansluiten op trainingen op de sportlocatie. kan hier een thuisbasis krijgen die gekoppeld kan worden aan de Jeugdsoos/flexruimte, bijvoorbeeld door grote schuifdeuren. Hierdoor ontstaat een grote aantrekkelijke ruimte voor de jongere doelgroep die hier na school kan spelen, sporten, knutselen en wat dies meer zij. De BSO heeft behoefte aan eigen af te sluiten kasten in geval buiten openingstijd deze ruimte gebruik wordt door anderen.

### Jeu de Boules

Met de mogelijke komst van de maatschappelijke activiteiten van het Wapen, wat ook een oudere doelgroep naar de sportlocatie zal trekken, ontstaat de wens ook een jeu de boules baan aan te leggen in een bak van 6x12 meter. Zo wordt een plek gecreëerd binnen Wesepe waar jong en oud elkaar kunnen ontmoeten met voor elk wat wils.





# Scenario 3

## Beschrijving van het grootste scenario

### **Uitbreiding**

Scenario 3 is een uitbreiding van scenario 2 met behalve de maatschappelijke activiteiten van het Wapen en de BSO: Een commerciële fitness en een aantal toevoegingen op het buitenterrein die het verblijven op het sportpark nog aantrekkelijker maken voor een nog bredere doelgroep. Vanuit de visie 'ontmoeten door bewegen' wordt daar in dit scenario het beste aan vormgegeven.

De toevoegingen in dit scenario waren veel terugkerend aandachtspunten tijdens de sessie en worden door een brede groep gewenst. Het wordt als de ultieme toevoeging genoemd die het sportpark echt naar een hoger plan trekt met nieuwe hedendaagse sporten.

### **Fitness (binnen)**

Er wordt een grotere fitnessruimte gecreëerd van ca. 200 m<sup>2</sup> die commercieel geëxploiteerd gaat worden door een (lokale) ondernemer. Deze huurt de ruimte van de (bijvoorbeeld Stichting) Sporthal Wesepe en richt deze zelf in zoals men dat heden ten dage van een sportschool kan verwachten. Eventueel met eigen kleed-/doucheruimte en een zeer gevarieerd aanbod van fitnessapparatuur, toestellen, wellicht oefenzaal etc. Alhoewel in de voorgaande scenario's een kleinere fitness in eigen beheer is ingepast kan deze natuurlijk niet concurreren met een grotere (commerciële) fitness zoals we die vandaag de dag overal vinden. Voor veel mensen, ook uit Wesepe, is fitness de meest laagdrempelige en vrijblijvende manier om te bewegen en daarom een zeer gewenste toevoeging.

### **Padel**

Ook Padel is een populaire en veel besproken optie. Padel is weliswaar een trendsport die met de tijd evt. vervangen kan worden door een andere trendsport in de toekomst, maar kan een veel bredere groep sporters naar de sportlocatie trekke. De twee beoogde Padelbanen kunnen worden verhuurd door een eigenaar/pachter die hem exploiteert. De aanleg van de banen zijn hier wel meegenomen in de bouwkosten.

Net als fitness kan het implementeren van bijvoorbeeld Padel een sterk aanzuigende werking hebben en daarmee een grotere bezetting en slagen van de sportlocatie.

### **Buitenfitness**

Voor verschillende doelgroepen kan een hufter proof buiten fitness gerealiseerd worden. Hier kan vrijblijvend gesport worden onder of buiten openingstijden van de sporthal of binnen fitness. Het is een aantrekkelijke en laagdrempelige uitnodiging tot bewegen voor jong en oud die aansluit bij de binnen fitness maar ook in combinatie gezien kan worden met het basketbal court. Ook fitgroepjes kunnen goed gebruik maken van de buiten fitness volgens de werkgroep.

### **3x3 Basketbal**

Op een ondergrond van beton/asfalt kan een enkele basket met een 3-tegen-3 veld gerealiseerd worden waar vrijblijvend gespeeld kan worden. Ook kan deze gezien worden als combinatie met bijvoorbeeld het beachveld, pumptrack of urban sports. Maar ook de school en BSO hebben aangegeven hier veel gebruik van te zullen maken.

### **Pumptrack/ Urban Sports/free running**

Deze nieuwe sporten zullen vooral door de jeugd gebezigd worden. De precieze invulling daarvan zal verder bepaald moeten worden maar gedacht wordt aan bijvoorbeeld Free run, een pumptrack, skatebaan of half-pipe. Het sportpark kan zo een prettige verblijf plek worden voor (in een ander geval hang-)jongeren en een alternatief bieden in de vorm van bewegen op een mooie locatie waar zij ook anderen kunnen ontmoeten en wellicht verleid worden ook andere sporten te proberen.

# Ruimtestaat

## De ruimtestaat is vertaald naar een compact gebouw met slimme vormfactoren en efficiënte indeling

### Ruimtestaat

Het organisatie-relatieschema en de ruimte behoefte zijn vertaald in een ruimtestaat voor de drie scenario's. Hierin staan alle ruimtes benoemd exclusief verkeersruimtes en verticaal transport. Dit noemen we 'tarra'. De vormfactor bepaalt hierbij de omslag van (NFO) Nuttig Functioneel Oppervlak naar BVO (Bruto Vloer Oppervlak).

### Vormfactoren ruimtelijke Programma van Eisen

De nieuwbouw moet een compact gebouw worden met slimme vormfactoren, zowel voor de totale gebouwvorm als voor de afmetingen van de verschillende ruimten. Het streven is om korte looproutes te realiseren vanuit de centrale en publieke zones naar de kleedkamers, sporthal, tribune, Flexruimte en kantine. Dit kan bereikt worden door de verkeersruimten ook functioneel in te zetten, waardoor de ruimtelijke ervaring van de verschillende functies wordt vergroot.

Bij het ontwerp moet een optimale balans worden gevonden tussen de begane grond en verdieping. Hierbij kan bijvoorbeeld worden overwogen om de tribune boven de kleedkamers te situeren, zodat een compact en efficiënt beheersbaar gebouw ontstaat en bijvoorbeeld een terras op de verdieping.

Hier wordt een bruto/netto factor van 1,25 gehanteerd.

### Normen

Voor een sportzaal die ook ingezet wordt voor bewegingsonderwijs wordt bij het opstellen van de ruimtestaat onder andere gebruik gemaakt van de normen van de KVLO. Zij schrijven, ook op basis van arbo wetten, minimale afmetingen voor. Daarnaast worden er ook technische normen aangedragen. Ook NOC/NSF heeft normen opgesteld voor (overdekte) sportlocaties. Deze normen hebben gedeeltelijk overlap met elkaar en zijn toegepast in de ruimtestaten.





# Ruimtestaat scenario 1A

Functie	Functionele eisen		Ruimtelijke eisen Afmetingen			Oppervlakte Scenario 1	Oppervlakte Scenario 1	Opmerkingen	Noodzaak	Voor wie
	Capaciteit (# mensen)	Relatie	Lengte	Breedte	Minimale vrije hoogte	m² NVO	m² BVO			
<b>ONTMOETEN</b>										
Kantine incl. bar	90					100		Op verdiepningsniveau. Geschakeld aan grote vergaderruimte dmv vouwwand (huidig gebouw 120 m2)	must	
Grote vergaderruimte	40					80		Op verdiepningsniveau. Geschakeld aan Kantine dmv vouw/schuifwand (huidig gebouw 40 m2)	must	
Kleine vergaderruimte	18					30		verdieping	nice	SC Wesepe
Tassenrek / garderobe						6		Slim oplossen in verkeersruimte	must	
Keuken						25		Op verdieping. Open, incl. uitgifte naar kantine	must	
Opslag / koeling keuken						15		Op verdieping	must	
Expeditie / opslag biertanks						15		dumb waiter - uitgang naar buiten + toerit auto	must	
<b>ONDERSTEUNING EN BEHEER</b>										
Berging vereniging / beheer / materieel						20		tevens klushok	must	
Werkkast schoonmaak						4		op verdieping	must	
Werkkast schoonmaak						4			must	
Technische ruimte						30		op verdieping LBK op dak	must	
						2.202	2.753			
								vormfactor 1,25		
Op verdieping						386	483			
Op beganegrond (ex sporthal)						736	920			
footprint (incl sporthal)						1.816	2270			
<b>BUITENRUIMTE</b>										
Voetbalveld kunstgras			104	54			5616	Bestaand	must	
Voetbalveld gras			104	54			5616	Bestaand en voor jeugdskamp	nice	SC Wesepe
Beachbal veld x2			24	30			720	verplaatsen	must	
Pannakooi			7	5			35	Bestaand	must	
Parkeerplaats auto's	120	25					3000	Uitbreiden (+20 plekken) en laadpaal	must	
Parkeerplaats fietsen	100	2					150	Uitbreiden (+50m2) en laadpaal	must	
<b>TOTAAL BUITENRUIMTE</b>							15137	excl. Wandelpaden en toegangswegen		

# Ruimtestaat scenario 1B

Functie	Functionele eisen		Ruimtelijke eisen Afmetingen			Oppervlakte Scenario 1	Oppervlakte Scenario 1	Opmerkingen	Noodzaak	Voor wie
	Capaciteit (# mensen)	Relatie	Lengte	Breedte	Minimale vrije hoogte	m² NVO	m² BVO			
<b>PUBLIEKE VOORZIENINGEN</b>										
Entree incl. tochtportaal							36	Centraal gesitueerd	must	
Toiletgroepen (gescheiden)	4						12	Configuratie dames, heren, unisex nader te bepalen (op verdieping)	must	
Toiletgroepen (gescheiden)	4						12	Configuratie dames, heren, unisex nader te bepalen	must	
Invalidentoilet	1						5	inclusief verschhoning baby's	must	
<b>SPORTVOORZIENINGEN</b>										
Vaste tribune zaaldeel 1	50						30	Op verdiepingsniveau, vaste tribune   2 m2 opgenomen voor roelstoelopstelplaats	must	
Vaste tribune zaaldeel 2	50						30	Op verdiepingsniveau, vaste tribune   2 m2 opgenomen voor roelstoelopstelplaats	must	
Vaste tribune zaaldeel 3	50						30	Op verdiepingsniveau, vaste tribune   2 m2 opgenomen voor roelstoelopstelplaats	must	
Kleedkamer incl. (individuele) douches - binnensport							37	Volledig MIVA-toegankelijk	must	
Kleedkamer incl. (individuele) douches							37		must	
Kleedkamer incl. (individuele) douches							37		must	
Kleedkamer incl. (individuele) douches							37		must	
Kleedkamer incl. (individuele) douches							37		must	
Kleedkamer incl. (individuele) douches							37		must	
Kleedkamer incl. (individuele) douches							37		nice	SC / school
Kleedkamer incl. (individuele) douches							37		nice	SC / School
Kleedkamer incl. (individuele) douches - buitensport							37	Volledig MIVA-toegankelijk	must	
Kleedkamer incl. (individuele) douches							37		must	
Kleedkamer incl. (individuele) douches							37		must	
Kleedkamer incl. (individuele) douches							37		must	
Kleedkamer incl. (individuele) douches							37		must	
Kleedkamer incl. (individuele) douches							37		must	
Kleedkamer incl. (individuele) douches							37		must	
Kleedkamer buiten scheidsrechter incl. douche							8		must	
Kleedkamer trainer / docent / scheidsrechter incl. douche							8		must	
Kleedkamer trainer / docent / scheidsrechter incl. douche							8		nice	SC / School
Toiletgroepen (gescheiden)							30	Configuratie dames, heren, unisex nader te bepalen	must	
Toestelberging sporthal					3		165	Splitsbaar / toegankelijk 3 zaaldelen	must	
Toestelberging jeugdsoos / flexruimte							25		nice	jeugdsoos
Ballenhok							20		must	
Sporthal			48	29	7		1.392	Splitsbaar in 3 zaaldelen   ruimere uitloop	nice	alle gebruikers
Fitnessruimte club							50	Eigen beheer sporthal De Mjuggert	nice	alle gebruikers
Jeugdsoos / flexruimte							100	Gekoppeld aan sporthal dmv doorzicht deuren	nice	jeugdsoos

# Ruimtestaat scenario 1B

Functie	Functionele eisen		Ruimtelijke eisen Afmetingen			Oppervlakte Scenario 1	Oppervlakte Scenario 1	Opmerkingen	Noodzaak	Voor wie	
	Capaciteit (# mensen)	Relatie	Lengte	Breedte	Minimale vrije hoogte	m² NVO	m² BVO				
<b>ONTMOETEN</b>											
Kantine incl. bar	100						130	Op verdiepniveau. Geschakeld aan grote vergaderruimte dmv vouwwand	must		
Grote vergaderruimte	50						100	Op verdiepniveau. Geschakeld aan Kantine dmv vouw/schuifwand en met vouwwand op 1/2	must		
Kleine vergaderruimte	18						30	Geschakeld aan 'wapen(toneel)zaal' dmv vouw/schuifwand	nice	SC Wesepe	
Tassenrek / garderobe							6	Slim oplossen in verkeersruimte	must		
Keuken							25	Op verdieping. Open, incl. uitgifte naar kantine	must		
Opslag / koeling keuken							15	Op verdieping	must		
Expeditie / opslag biertanks							15	dumb waiter - uitgang naar buiten + toerit auto	must		
Buienterras	50						n.t.b.	Zicht op sportvelden / direct toegankelijk vanuit kantine. 75 m2	nice	alle gebruikers	
<b>ONDERSTEUNING EN BEHEER</b>											
Berging vereniging / beheer / materieel							20	tevens klushok	must		
Kantoor beheerder / facilitaire ruimte							12	(Over)zicht op entree en accommodatie	nice	SC Wesepe	
EHBO ruimte / massage /fysio							12	op verdieping	must		
Werkkast schoonmaak							4		must		
Werkkast schoonmaak							4		must		
Technische ruimte							60	Incl. meterkast	must		
							2.912				
							3.640				
<b>vormfactor 1,25</b>											
Op verdieping							376				
Op beganegrond (ex sporthal)							1.144				
footprint (incl sporthal)							2.536				
<b>BUITENRUIMTE</b>											
Voetbalveld kunstgras			104	54				5616	Bestaand	must	SC Wesepe
Voetbalveld gras			104	54				5616	Bestaand en voor jeugdkamp	nice	SC Wesepe
Beachbal veld x2			24	30				720	verplaatsen	must	SC Wesepe
Pannakool			7	5				35	Bestaand	must	SC Wesepe
Parkeerplaats auto's	120	25						3000	Uitbreiden (+20 plekken) en laadpaal. (evt. doorrit en belijning hardcourt?)	must	
Parkeerplaats fietsen	100	2						150	Uitbreiden (+50m2) en laadpaal	must	
<b>TOTAAL BUITENRUIMTE</b>								15137	excl. Wandelpaden en toegangswegen		

# Ruimtestaat scenario 2

Functie	Functionele eisen		Ruimtelijke eisen Afmetingen			Oppervlakte Scenario 1	Oppervlakte Scenario 1	Opmerkingen	Noodzaak	Voor wie
	Capaciteit (# mensen)	Relatie	Lengte	Breedte	Minimale vrije hoogte	m² NVO	m² BVO			
<b>PUBLIEKE VOORZIENINGEN</b>										
Entree incl. tochtportaal							36			
Toiletgroepen (gescheiden)	4						12	Centraal gesitueerd	must	
Toiletgroepen (gescheiden)	4						12	Configuratie dames, heren, unisex nader te bepalen (op verdieping)	must	
Invalidentoilet	1						5	Configuratie dames, heren, unisex nader te bepalen	must	
								inclusief verschoning baby's	must	
<b>SPORTVOORZIENINGEN</b>										
Vaste tribune zaaldeel 1	50						30	Op verdiepningsniveau, vaste tribune   2 m2 opgenomen voor roelstoelopstelplaats	must	
Vaste tribune zaaldeel 2	50						30	Op verdiepningsniveau, vaste tribune   2 m2 opgenomen voor roelstoelopstelplaats	must	
Vaste tribune zaaldeel 3	50						30	Op verdiepningsniveau, vaste tribune   2 m2 opgenomen voor roelstoelopstelplaats	must	
Kleedkamer incl. (individuele) douches - binnensport							37	Volledig MIVA-toegankelijk	must	
Kleedkamer incl. (individuele) douches							37		must	
Kleedkamer incl. (individuele) douches							37		must	
Kleedkamer incl. (individuele) douches							37		must	
Kleedkamer incl. (individuele) douches							37		must	
Kleedkamer incl. (individuele) douches							37		must	
Kleedkamer incl. (individuele) douches							37		nice	SC / school
Kleedkamer incl. (individuele) douches							37		nice	SC / School
Kleedkamer incl. (individuele) douches - buitensport							37	Volledig MIVA-toegankelijk	must	
Kleedkamer incl. (individuele) douches							37		must	
Kleedkamer incl. (individuele) douches							37		must	
Kleedkamer incl. (individuele) douches							37		must	
Kleedkamer incl. (individuele) douches							37		must	
Kleedkamer incl. (individuele) douches							37		must	
Kleedkamer buiten scheidsrechter incl. douche							8		must	
Kleedkamer trainer / docent / scheidsrechter incl. douche							8		must	
Kleedkamer trainer / docent / scheidsrechter incl. douche							8		nice	SC / School
Toiletgroepen (gescheiden)							30	Configuratie dames, heren, unisex nader te bepalen	must	
Toestelberging sporthal					3		165	Splitsbaar / toegankelijk 3 zaaldelen	must	
Toestelberging jeugdsoos / flexruimte							25		nice	jeugdsoos
Ballenhok							20		must	
Sporthal			48	29	7		1.392	Splitsbaar in 3 zaaldelen   ruimere uitloop	nice	alle gebruikers
Fitnessruimte club							50	Eigen beheer sporthal De Mjuggert	nice	alle gebruikers
Jeugdsoos / flexruimte							100	Gekoppeld aan sporthal dmv doorzicht deuren	nice	jeugdsoos

# Ruimtestaat scenario 2

Functie	Functionele eisen		Ruimtelijke eisen Afmetingen			Oppervlakte Scenario 1	Oppervlakte Scenario 1	Opmerkingen	Noodzaak	Voor wie
	Capaciteit (# mensen)	Relatie	Lengte	Breedte	Minimale vrije hoogte	m² NVO	m² BVO			
<b>ONTMOETEN</b>										
Kantine incl. bar	100					130				
Grote vergaderruimte	50					100		Op verdiepningsniveau. Geschakeld aan grote vergaderruimte dmv vouw/schuifwand	must	
Kleine vergaderruimte	18					30		Op verdiepningsniveau. Geschakeld aan Kantine dmv vouw/schuifwand en met vouwwand op 1/2	must	
Wapenzaal (toneelzaal)	140					210		Geschakeld aan "wapen(toneel)zaal" dmv vouw/schuifwand	must	Wapen
BSO	32	2 volw. 30 kinderen				70		Geschakeld aan kleine vergaderzaal en met vouwwand op 1/3 zaal	must	Wapen
Tassenrek / garderobe						6		medegebruik flexruimte/jeugdsoos (benodigd 30x3m2=90m2 totaal)	must	BSO
Keuken						25		Slim oplossen in verkeersruimte	must	
Opslag / koeling keuken						15		Op verdieping. Open, incl. uitgifte naar kantine	must	
Expeditie / opslag biertanks						15		Op verdieping	must	
Buitenterras	50					n.t.b.		dumb waiter - uitgang naar buiten	must	
								Zicht op sportvelden / direct toegankelijk vanuit kantine. 75 m2	nice	alle gebruikers
<b>ONDERSTEUNING EN BEHEER</b>										
Berging vereniging / beheer / materieel						20				
Kantoor beheerder / facilitaire ruimte						12		tevens klushok	must	
EHBO ruimte / massage / fysio						12		(Overzicht op entree en accommodatie)	nice	alle gebruikers
Werkkast schoonmaak						4		op verdieping	must	
Werkkast schoonmaak						4			must	
Technische ruimte						60		Incl. meterkast	must	
						3.192	3.990			
								vormfactor 1,25		
Op verdieping						376	470			
Op beganegrond (ex sporthal) footprint						1.424	1780			
						2.816	3520			
<b>BUITENRUIMTE</b>										
Voetbalveld kunstgras			104	54			5616			
Voetbalveld gras			104	54			5616			
Beachbal veld x2			24	30			720		must	SC Wesepe
Pannakooi			7	5			35		nice	SC Wesepe
Parkeerplaats auto's	120	25					3000		must	SC Wesepe
Parkeerplaats fietsen	100	2					150		must	
Speeltuín							50		nice	alle gebruikers
Jeu de boules	6	12					72		nice	Wapen
<b>TOTAAL BUITENSPORT</b>							15259	excl. Wandelpaden en toegangswegen		



# Ruimtestaat scenario 3

Functie	Functionele eisen		Ruimtelijke eisen Afmetingen			Oppervlakte Scenario 1	Oppervlakte Scenario 1	Opmerkingen	Noodzaak	Voor wie
	Capaciteit (# mensen)	Relatie	Lengte	Breedte	Minimale vrije hoogte	m² NVO	m² BVO			
<b>ONTMOETEN</b>										
Kantine incl. bar	100						130	Op verdiepingsniveau. Geschakeld aan grote vergaderruimte dmv vouw/schuifwand	must	
Grote vergaderruimte	50						100	Op verdiepingsniveau. Geschakeld aan Kantine dmv vouw/schuifwand en met vouwwand op 1/2	must	
Kleine vergaderruimte	18						30	Geschakeld aan "wapen(toneel)zaal" dmv vouw/schuifwand	must	Wapen
Wapenzaal (toneelzaal)	140						210	Geschakeld aan kleine vergaderzaal en met vouwwand op 1/3 zaal	must	Wapen
BSO	32	2 volw. 30 kinderen					70	medegebruik flexruimte/jeugdsoos (benodigd 30x3m2=90m2 totaal)	must	BSO
Tassenrek / garderobe							6	Slim oplossen in verkeersruimte	must	
Keuken							25	Op verdieping. Open, incl. uitgifte naar kantine	must	
Opslag / koeling keuken							15	Op verdieping	must	
Expeditie / opslag biertanks							15	dumb waiter - uitgang naar buiten	must	
Buitenterras	50						n.t.b.	Zicht op sportvelden / direct toegankelijk vanuit kantine. 75 m2	nice	alle gebruikers
<b>ONDERSTEUNING EN BEHEER</b>										
Berging vereniging / beheer / materieel							20	tevens klushok	must	
Kantoor beheerder / facilitaire ruimte							12	(Over)zicht op entree en accommodatie	nice	alle gebruikers
EHBO ruimte / massage							12	op verdieping	must	
Werkkast schoonmaak							4	Incl. meterkast	must	
Werkkast schoonmaak							4		must	
Technische ruimte							60			
							3.342			
							4.178			
Op verdieping							376			
Op beganegrond (ex sporthal) footprint							1.574			
							2.966			
<b>BUITENRUIMTE</b>										
Voetbalveld kunstgras			104	54			5616		must	SC Wesepe
Voetbalveld gras			104	54			5616		nice	SC Wesepe
Beachbal veld x2			24	30			720		must	SC Wesepe
Pannakooi			7	5			35		must	SC Wesepe
Parkeerplaats auto's	120	25					3000		must	
Parkeerplaats fietsen	100	2					150		must	
Speeltuín							50		nice	alle gebruikers
Jeu de boules	6	12					72		nice	Wapen
Buiten fitness							50		nice	alle gebruikers
Hardcourt / basket 3x3	11	15					165		nice	jeugd
Urban Sports / freerun/halfpipe							150		nice	jeugd
Pumptrack							ntb	bij survivalbos	nice	jeugd
Padelbaan 2x	20	20					400		nice	alle gebruikers
<b>TOTAAL BUITENSPORT</b>							16024	excl. Wandelpaden en toegangswegen		

# 5 | Investerings- en exploitatiebegroting

Op hoofdlijnen

draijer



# Investeringskostenbegroting

## In vier scenario's

### Investeringskosten

Deze eerste berekeningen van de investeringskosten in drie scenario's hebben wij gebaseerd op veel aannames in afmeting en uitvoering. In deze fase zijn op hoofdlijnen bouwkosten en dus investeringskosten aan te geven. Wel hebben wij veel referenties van vergelijkbare projecten waardoor deze berekeningen realistisch zijn.

### Eenvoud

Voor de geraamde investering voor gebouw en terrein zijn wij uitgegaan van een basis gebouw niveau. De twee afbeeldingen hiernaast geven aan waarvan werd uitgegaan voor wat betreft de architectuur en bouwwijze als bijvoorbeeld de binnenafwerking van de zaal. Hier blijft de stalen constructie in het zicht zonder veel detaillering of afwerking. Hetgeen niet betekent dat het gebouw daardoor minder goed presteert op gebied van bijvoorbeeld akoestiek of klimaatbeheersing.

Wel is uitgegaan van de bijgevoegde ruimtestaat voor de totale afmeting en die op ruimteniveau. In een vervolg kunnen de kosten verder gespecificeerd worden of natuurlijk andersom: wat een taakstellend budget betekent voor de mogelijke voorzieningen en afwerking in de ruimtes.

In deze berekeningen wordt uitgegaan van een compact 2-laags gebouw waarbij de functies dus ook boven elkaar kunnen liggen. Een 2-laags gebouw is in de regel goedkoper dan een 1-laags gebouw door bouwaspecten als dakoppervlak en funderingsgrootte. Ook kunnen intern zaken gestapeld worden, denk aan een tribune boven de kleedkamers en niet in de zaal, waardoor een grotere zaal nodig zou zijn.



# Investeringskostenbegroting scenario 1A

Scenario	BVO(m2)	Bouwkosten	prijsstijging	investeringskosten	totaal excl btw	totaal incl btw
1a	2753	€ 3.250	excl	€ 1000	<b>€ 11.700.000</b>	€ 14.157.300

Houd voor prijsstijgingen rekening met 3% per jaar

## Uitgangspunten

- Bouwrijp terrein ter beschikking
- Als 1 perceel besteden (bouwkundig inclusief installaties)

## Opgenomen

- Slopen bestaande bebouwing
- Bar stelpost € 20.000
- keuken stelpost € 50.000
- inrichting stelpost € 75.000
- sporttoestellen stelpost € 325.000
- terrein Scenario 1a stelpost € 150.000

## Uitsluitingen

- Mogelijke kosten bodemsanering
- Mogelijke asbestsanering/PFAS/CHROOM-6
- Omleggen kabels en leidingen
- Tijdelijke huisvesting en verhuiskosten
- Exploitatiekosten
- Financieringskosten

## Bestaand en behouden

- Pannakooi
- Voetbalveld kunstgras
- Voetbalveld gras

## Bouw- en investeringskosten:

Deze kosten komen voort uit een complexe berekening. Ter verduidelijking waarom gemiddelden afwijken van elkaar een aantal punten:

- Bouw- en investeringskosten in bovenstaande staat zijn geen normbedragen maar m<sup>2</sup> prijzen teruggerekend vanuit de totale kosten.
- Hoe kleiner het project hoe hoger de gemiddelde investeringskosten. Dit omdat bepaalde posten gelijk zijn voor een groter of kleiner project. Denk bijvoorbeeld aan advieskosten.
- Ook buitenruimte en de voorzieningen daarin zijn meegenomen in de berekeningen, hierdoor nemen bijvoorbeeld de bouwkosten toe in scenario 3
- In een Technisch PVE wordt specifieker op de uitvoeringsaspecten vaneen gebouw in gegaan, daarmee kan uiteindelijk een veel specifiekere kostenraming gemaakt worden.

# Investeringskostenbegroting scenario 1B,2,3

Scenario	BVO(m2)	Bouwkosten	prijsstijging	investeringskosten	totaal excl btw	totaal incl btw
1B	3640	€ 3.125	excl	€ 875	<b>€ 14.560.000</b>	€ 17.617.600
2	3990	€ 3.125	excl	€ 825	<b>€ 15.760.500</b>	€ 19.070.205
3	4178	€ 3.151	excl	€ 825	<b>€ 16.615.250</b>	€ 20.104.453

Houd voor prijsstijgingen rekening met 3% per jaar

## Uitgangspunten

- Bouwrijp terrein ter beschikking
- Als 1 perceel aanbesteden (bouwkundig inclusief installaties)

## Opgenomen

- Slopen bestaande bebouwing
- Bar stelpost € 20.000
- keuken stelpost € 50.000
- inrichting stelpost € 75.000
- afwerking wapenzaal S2/3 stelpost € 50.000
- Sporttoestellen zaal stelpost € 325.000
- terrein Scenario 1 & 2 stelpost € 150.000
- terrein Scenario 3 stelpost € 600.000

## Uitsluitingen

- Mogelijke kosten bodemsanering
- Mogelijke asbestsanering/PFAS/CHROOM-6
- Omleggen kabels en leidingen
- Tijdelijke huisvesting en verhuiskosten
- Exploitatiekosten

## Bestaan en behouden

- Pannakooi
- Voetbalveld kunstgras
- Voetbalveld gras

## Een andere locatie dan De Muggert...

De wens vanuit SC Wesepe en een meerderheid in het dorp is sporten, in clubverband of individueel, op één locatie. Dit betekent dat alle drie de scenario's geprojecteerd kunnen worden op een andere locatie in Wesepe en dit zal wellicht in een scenario van de gebiedsvisie wenselijk zijn. Een aantal zaken om rekening mee te houden:

- Locatie De Muggert is bouwrijp, sportvelden en bepaalde voorzieningen kunnen behouden of uitgebreid worden.
- Er zal grond aangekocht of gepacht te moeten worden op een nieuwe locatie.
- Is de hoeveelheid verkeer en geluid op een sportlocatie wenselijk op een andere locatie in het dorp?
- Aanpassen bestemmingsplan op een andere locatie kan lang duren, waardoor weer vertraagd wordt.

# Exploitatie

## In vier scenario's

### Exploitatiebegroting

Hierbij is uitgegaan van ervaring uit vergelijkbare projecten die wij eerder begeleid hebben en van de aangeleverde stukken, te weten:

- Kosten/baten De Nieuwe Coers
- Exploitatie sporthal Luttenberg (2024)
- MFA De Belte – Nieuw Heeten
- Kosten/baten SC Wesepe

Hoe deze kosten en baten precies zullen zijn is in deze fase niet precies te voorspellen. Daarbij zijn er afwegingen te maken in de wijze van financieren (eigen middelen, lening, giften, sponsoring) en kostenbesparing door inzetten van vrijwilligers voor bijvoorbeeld beheer en schoonmaak, die redelijk zwaar op de begroting drukken.

In de baten is vooral in de verhuur van de gymzaal, kantine en vergaderruimtes winst te behalen, naast de reguliere horeca omzet bij sportwedstrijden en trainingen. Bij scenario 2 komen de activiteiten van het Wapen naar De Muggert en kunnen de daaraan toegekende subsidies als baten worden gezien. In het commerciële scenario 3 is daarbij nog te denken aan huurinkomsten van bijvoorbeeld de fitnessuitbater.

Deze kosten en baten zouden in een business case, bij concretisering van het project, verder uitgewerkt moeten worden.



# Exploitatiebegroting – Scenario 1A

Scenario 1A				
<b>Uitgangspunten:</b>				
BVO		2753 m2		
Rentelast per jaar 3,5%				
Afschrijving nieuwbouw 30 jaar				
<b>Kapitaallasten</b>				
Investering nieuwbouw (excl. BTW)	€	11.700.000	per jaar	per maand
Afschrijving (30 jaar)			€ 390.000	€ 32.500
Rentelasten (3,5%)			€ 409.500	€ 34.125
<b>Totale kapitaallasten</b>			<b>€ 799.500</b>	<b>€ 66.625</b>
<b>Exploitatielasten (obv kengetallen)</b>				
Afschrijving / huur? Gebouw			€ 799.500	
Personele kosten (beheer) (per m2)	€	25	€ 68.825	
Onderhoudskosten (per m2)	€	5	€ 13.765	
Energiekosten (per m2)			€ 20.000	
Schoonmaakkosten (per m2)	€	20	€ 55.060	
Horecakosten			€ 50.000	
Inventaris en materialen			€ 5.000	
Algemene/ bedrijfskosten (per m2)	€	5	€ 13.765	
<b>Totale exploitatielasten</b>	€	55	<b>€ 1.025.915</b>	
<b>Inkomsten</b>				
3 zaaldelen x 30 uur x 40 weken (3600u)	€	30	€ 108.000	
Vergaderzalen (900u)	€	25	€ 22.500	
Horeca			€ 100.000	
Overige inkomsten			€ 10.000	
<b>Totale inkomsten</b>			<b>€ 240.500</b>	
<i>Bijdrage/investering gemeente / subsidie</i>			€ 785.415	
			€ 1.025.915	

# Exploitatiebegroting – Scenario 1B

Scenario 1B				
<b>Uitgangspunten:</b>				
BVO		3640	m2	
Rentelast per jaar 3,5%				
Afschrijving nieuwbouw 30 jaar				
<b>Kapitaallasten</b>				
Investering nieuwbouw (excl. BTW)	€	14.560.000	per jaar	per maand
Afschrijving (30 jaar)			€ 485.333	€ 40.444
Rentelasten (3,5%)			€ 509.600	€ 42.467
<b>Totale kapitaallasten</b>			<b>€ 994.933</b>	<b>€ 82.911</b>
<b>Exploitatielasten (obv kengetallen)</b>				
Afschrijving / huur? Gebouw			€ 994.933	
Personele kosten (beheer) (per m2)	€	25	€ 91.000	
Onderhoudskosten (per m2)	€	5	€ 18.200	
Energiekosten (per m2)			€ 25.000	
Schoonmaakkosten (per m2)	€	20	€ 72.800	
Horecakosten			€ 50.000	
Inventaris en materialen			€ 5.000	
Algemene/ bedrijfskosten (per m2)	€	5	€ 18.200	
<b>Totale exploitatielasten</b>	<b>€</b>	<b>55</b>	<b>€ 1.275.133</b>	
<b>Inkomsten</b>				
3 zaaldelen x 30 uur x 40 weken (3600u)		30	108.000	
Vergaderzalen (900u)		25	22.500	
Horeca			100.000	
Overige inkomsten			10.000	
<b>Totale inkomsten</b>			<b>€ 240.500</b>	
<i>Bijdrage/investering gemeente / subsidie</i>			€ 1.034.633	
			<b>€ 1.275.133</b>	

# Exploitatiebegroting – Scenario 2

Scenario 2				
<b>Uitgangspunten:</b>				
BVO		3990	m2	
Rentelast per jaar 3,5%				
Afschrijving nieuwbouw 30 jaar				
<b>Kapitaallasten</b>				
Investering nieuwbouw (excl. BTW)	€	15.760.500	per jaar	per maand
Afschrijving (30 jaar)			€ 525.350	€ 43.779
Rentelasten (3,5%)			€ 551.618	€ 45.968
			<b>€ 1.076.968</b>	<b>€ 89.747</b>
<b>Exploitatielasten (obv kengetallen)</b>				
Afschrijving / huur gebouw			€ 1.076.968	
Personele kosten (beheer) (per m2)	€	25	€ 99.750	
Onderhoudskosten (per m2)	€	5	€ 19.950	
Energiekosten (per m2)			€ 30.000	
Schoonmaakkosten (per m2)	€	20	€ 79.800	
Horecakosten			€ 50.000	
Inventaris en materialen			€ 5.000	
Algemene/ bedrijfskosten (per m2)	€	5	€ 19.950	
<b>Totale exploitatielasten</b>	<b>€</b>	<b>55</b>	<b>€ 1.381.418</b>	
<b>Inkomsten</b>				
3 zaaldelen x 30 uur x 40 weken (3600u)	€	30	€ 108.000	
Vergaderzalen (900u)	€	25	€ 22.500	
Huur BSO (70m2 p.j.)	€	100	€ 7.000	
Huur Wapen van Wesepe (900u)	€	20	€ 18.000	
Horeca			€ 100.000	
Overige inkomsten			€ 10.000	
<b>Totale inkomsten</b>	<b>€</b>		<b>€ 265.500</b>	
<i>Bijdrage/investering gemeente / subsidie</i>			€ 1.115.918	
			<b>€ 1.381.418</b>	

# Exploitatiebegroting – Scenario 3

Scenario 3				
<b>Uitgangspunten:</b>				
BVO		4178 m2		
Rentelast per jaar 3,5%				
Afschrijving nieuwbouw 30 jaar				
<b>Kapitaallasten</b>				
Investering nieuwbouw (excl. BTW)	€	16.615.250	per jaar	per maand
Afschrijving (30 jaar)			€ 553.842	€ 46.153
Rentelasten (3,5%)			€ 581.534	€ 48.461
			<b>€ 1.135.375</b>	<b>€ 94.615</b>
<b>Exploitatielasten (obv kengetallen)</b>				
Afschrijving / huur gebouw			€ 1.135.375	
Personele kosten (beheer) (per m2)	€	25	€ 104.450	
Onderhoudskosten (per m2)	€	5	€ 20.890	
Energiekosten (per m2)			€ 35.000	
Schoonmaakkosten (per m2)	€	20	€ 83.560	
Horecakosten			€ 50.000	
Inventaris en materialen			€ 5.000	
Algemene/ bedrijfskosten (per m2)	€	5	€ 20.890	
<b>Totale exploitatielasten</b>			<b>€ 1.455.165</b>	
<b>Inkomsten</b>				
3 zaaldelen x 30 uur x 40 weken (3600u)	€	30	€ 108.000	
Vergaderzalen (900u)	€	25	€ 22.500	
Huur BSO (70m2 p.j.)	€	100	€ 7.000	
Huur Wapen van Wesepe (900u)	€	20	€ 18.000	
Huur fitnessruimte (200m2)	€	100	€ 20.000	
Horeca			€ 120.000	
Overige inkomsten			€ 10.000	
<b>Totale inkomsten</b>			<b>€ 305.500</b>	
<i>Bijdrage/investering gemeente / subsidie</i>			€ 1.149.665	
			€ 1.455.165	

## 6 | Beeldverwachting

draijer



# Sfeerbeelden architectuur, uitstraling



Verhoogde kantine met een (groene) tribune



Buitenkant van het gebouw met uitzicht op het voetbalveld met tribune. De verlichting en uitstraling geven een mooie ambiance



Gevelbekleding laat zien welke activiteiten er te doen zijn.



Degelijkheid en eerlijke materialen, past in de omgeving



Natuurlijk en toch modern, opgaan in de omgeving, groen



Grote en welkome entree

# Sfeerbeelden kantine, ontmoeten



Gebruik van sfeerlicht, klasse en toch de tv schermen geeft een open en nette uitstraling. Met gebruik van houten elementen geeft meer sfeer



Geeft een bistro- en huiselijke sfeer, een totaalbeeld voor Wesepe.



Uitstraling, zicht op de hal



Kantine is een mix van modern en kroeg. Dorps, geen plastic stoelen (Geschikt voor teamsport, maar ook klaverjassen)

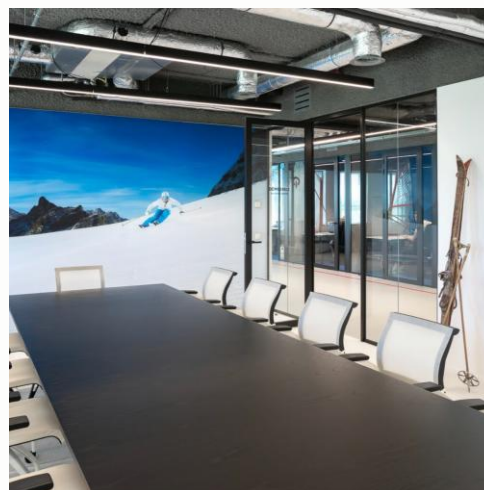
# Sfeerbeelden vergaderen, ontmoeten



Moderne uitnodigende vergaderruimtes



Zicht op buiten naar bijvoorbeeld voetbalveld, natuur  
leeg dus overzichtelijk, strak, zakelijk

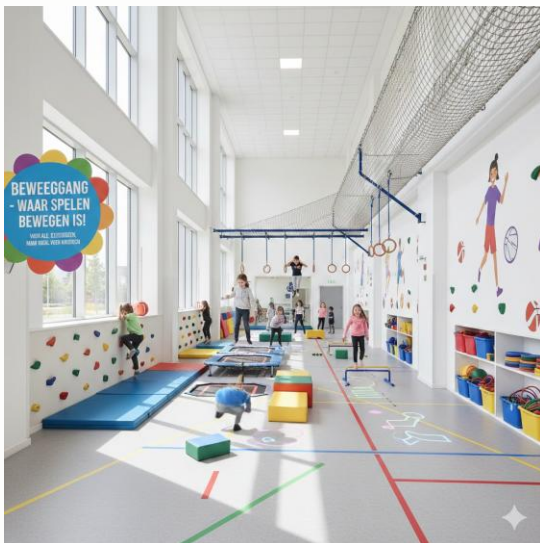


Licht, zicht op buiten, modern  
mooie kleuren, zakelijk



Vergaderruimtes dienen hun doel,  
maar kunnen ook uitnodigen tot  
bewegen of de sfeer van sport  
weergeven

# Sfeerbeelden Flexruimte / Jeugdsoos



Multifunctionele sporthal (flexruimte), ingericht voor gebruik voor de basisschool en de BSO



Huiselijke sfeer in de soos. Bank en airhockey kunnen niet ontbreken



Een honk, met veel bezigheid voor de jeugd.

# Sfeerbeelden Sporthal



Genoeg valmatten, klimrekken, touwen en ringen. Aan de muren of aan het plafond.



Goede scheidingswanden vanuit plafond. Over de volledige breedte van de zaal i.v.m. geluidsoverlast e.d.)



Houten akoestische panelen geeft goeie sfeer



Hoge sporthal met verhoogde tribunes. Veel lichtinval

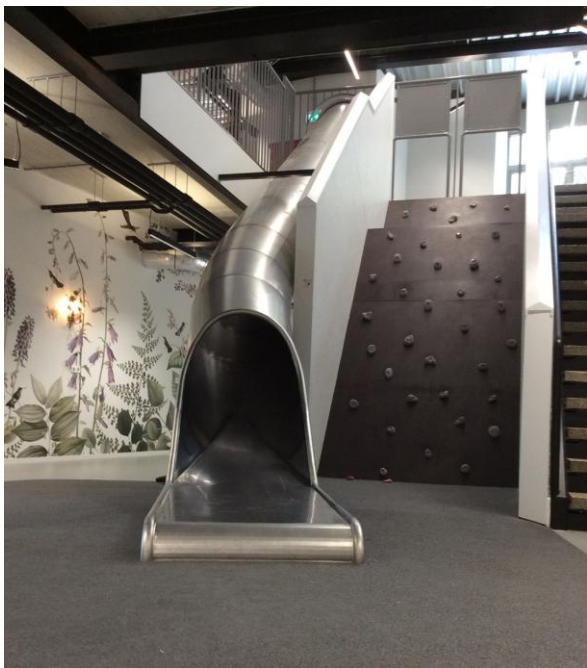


Open ruimte met veel natuurlijk licht. Je krijgt het gevoel dat je buiten aan het sporten bent.



Vanuit de kantine zicht op het sportveld

# Sfeerbeelden Beweeggang



Fantastische manier om naar boven of naar beneden te gaan.



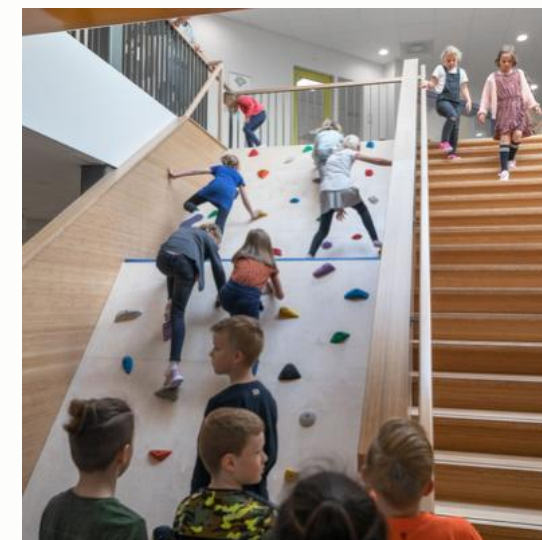
De lift is op een toffe manier in het pand verwerkt en daaromheen zie je ook weer beweeglijnen. Zelfs dit nodigt uit om te bewegen.



Simpel spelen in de gang. Nodigt uit voor bewegen, maar ook te gebruiken tijdens lessen en jeugdsoos bijvoorbeeld.



Running en trainingselementen in ruimtes of gang



Niet standaard naar boven. Het roept beweging en spelen op

# Sfeerbeelden Buitensport en bewegen



Een modern speelveld waarin jeugd samen kan komen om te bewegen en ontmoeten.



Uitdagende parcours buiten



Buiten bewegen en ontmoeten. Veel kleur, veel mogelijkheden om te ontdekken in bewegen.



Fitnessrek buiten van eenvoudige natuurlijke materialen

# Colofon

## Sportvoorziening Wesepe

---

Versie: v4

---

Datum: 4 maart 2026

---

Opgesteld door: Steffen Donker, [steffen.donker@draaijerparkers.nl](mailto:steffen.donker@draaijerparkers.nl)

---

Opdrachtgever: SC Wesepe, [info@sportclubwesepe.nl](mailto:info@sportclubwesepe.nl)  
Gemeente Olst-Wijhe, [gemeente@olst-wijhe.nl](mailto:gemeente@olst-wijhe.nl)

---

Meer info: [www.draaijerparkers.nl](http://www.draaijerparkers.nl)

---